

# Manuale di servizio di Dell™ Inspiron™ 1564

[Operazioni preliminari](#)

[Batteria](#)

[Unità ottica](#)

[Coperchio del modulo](#)

[Batteria a bottone](#)

[Moduli di memoria](#)

[Mini-Card senza fili](#)

[Disco rigido](#)

[Pannello del pulsante di accensione](#)

[Tastiera](#)

[Palm rest](#)

[Scheda interna con tecnologia senza fili Bluetooth®](#)

[Ventola del processore](#)

[Scheda USB/audio](#)

[Scheda dell'unità ottica](#)

[Microfono](#)

[Connettore dell'adattatore c.a.](#)

[Scheda di sistema](#)

[Dissipatore di calore del processore](#)

[Modulo del processore](#)

[Altoparlanti](#)

[Gruppo dispositivo di chiusura della batteria](#)

[Schermo](#)

[Modulo videocamera](#)


[Aggiornamento del BIOS](#)

---

## N.B., Attenzione e Avvertenza

 **N.B.:** un messaggio di N.B. (Nota Bene) indica informazioni importanti che contribuiscono a migliorare l'utilizzo del computer.

 **ATTENZIONE:** un messaggio di ATTENZIONE indica un potenziale rischio di danni all'hardware o perdita di dati, e spiega come evitare il problema.

 **AVVERTENZA:** un messaggio di AVVERTENZA indica un potenziale rischio di danni, anche gravi, a cose e persone.

---

Le informazioni contenute nel presente documento sono soggette a modifiche senza preavviso.  
© 2009 Dell Inc. Tutti i diritti riservati.

È severamente vietata la riproduzione, con qualsiasi strumento, senza l'autorizzazione scritta di Dell Inc.

Marchi commerciali utilizzati in questo testo: *Dell*, il logo *DELL* e *Inspiron* sono marchi commerciali di Dell Inc.; *Bluetooth* è un marchio registrato di proprietà di Bluetooth SIG, Inc. ed è utilizzato da Dell su licenza; *Microsoft*, *Windows*, *Windows Vista* e il logo del pulsante Start di *Windows Vista* sono marchi commerciali o marchi registrati di Microsoft Corporation negli Stati Uniti e/o in altri Paesi.

Altri marchi e nomi commerciali possono essere utilizzati in questo documento sia in riferimento alle aziende che rivendicano il marchio e i nomi che ai prodotti stessi. Dell Inc. nega qualsiasi partecipazione di proprietà relativa a marchi e nomi depositati diversi da quelli di sua proprietà.

Dicembre 2009 Rev. A00

Modello normativo: serie P08F  
Tipo di normativa: P08F001

[Alla pagina dell'indice](#)

## Connettore dell'adattatore c.a.

Manuale di servizio di Dell™ Inspiron™ 1564

- [Rimozione del connettore dell'adattatore c.a.](#)
- [Ricollocamento del connettore dell'adattatore c.a.](#)

**⚠ AVVERTENZA:** prima di effettuare interventi sui componenti interni, leggere le informazioni sulla sicurezza fornite assieme al computer. Per ulteriori informazioni sulle procedure di sicurezza ottimali, consultare l'home page sulla conformità normativa all'indirizzo [www.dell.com/regulatory\\_compliance](http://www.dell.com/regulatory_compliance).

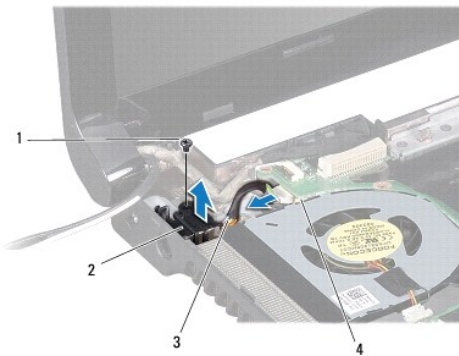
**⚠ ATTENZIONE:** solo un tecnico di assistenza qualificato dovrebbe eseguire le riparazioni del computer. La garanzia non copre eventuali danni derivanti da manutenzione effettuata da tecnici non autorizzati da Dell™.

**⚠ ATTENZIONE:** per evitare scariche elettrostatiche, scaricare a terra l'elettricità statica accumulata sul corpo adoperando un'armatura da polso per la messa a terra o toccando di tanto in tanto una superficie metallica non verniciata.

**⚠ ATTENZIONE:** per evitare danni alla scheda di sistema, rimuovere la batteria principale (consultare [Rimozione della batteria](#)) prima di intervenire sui componenti interni del computer.

### Rimozione del connettore dell'adattatore c.a.


1. Seguire le procedure descritte in [Operazioni preliminari](#).
2. Rimuovere la batteria (vedere [Rimozione della batteria](#)).
3. Rimuovere l'unità ottica (vedere [Rimozione dell'unità ottica](#)).
4. Rimuovere il coperchio del modulo (vedere [Rimozione del coperchio del modulo](#)).
5. Rimuovere il pannello del pulsante di accensione (vedere [Rimozione del pannello del pulsante di accensione](#)).
6. Rimuovere la tastiera (vedere [Rimozione della tastiera](#)).
7. Rimuovere il palm rest (vedere [Rimozione del palm rest](#)).
8. Disconnettere il cavo del connettore dell'adattatore c.a. dal connettore presente sulla scheda di sistema.
9. Rimuovere la vite che fissa il connettore dell'adattatore c.a. alla base del computer.
10. Estrarre il connettore dell'adattatore c.a. dalla base del computer.



1 vite	2 connettore dell'adattatore c.a.
3 cavo del connettore dell'adattatore c.a.	4 connettore sulla scheda di sistema

## Ricollocamento del connettore dell'adattatore c.a.

1. Seguire le procedure descritte in [Operazioni preliminari](#).
2. Collocare il connettore dell'adattatore c.a. nella base del computer.
3. Rimuovere la vite che fissa il connettore dell'adattatore c.a. alla base del computer.
4. Collegare il cavo del connettore dell'adattatore c.a. al connettore presente sulla scheda di sistema.
5. Ricollocare il palm rest (vedere [Ricollocamento del palm rest](#)).
6. Ricollocare la tastiera (vedere [Ricollocamento della tastiera](#)).
7. Ricollocare il pannello del pulsante di accensione (vedere [Ricollocamento del pannello del pulsante di accensione](#)).
8. Ricollocare il coperchio del modulo (vedere [Ricollocamento del coperchio del modulo](#)).
9. Ricollocare l'unità ottica (vedere [Ricollocamento dell'unità ottica](#)).
10. Ricollocare la batteria (vedere [Ricollocamento della batteria](#)).

 **ATTENZIONE:** prima di accendere il computer, riavvitare tutte le viti e accertarsi che non rimangano viti sparse all'interno del computer. In caso contrario, si potrebbero causare danni al computer.

---

[Alla pagina dell'indice](#)

[Alla pagina dell'indice](#)

## Batteria

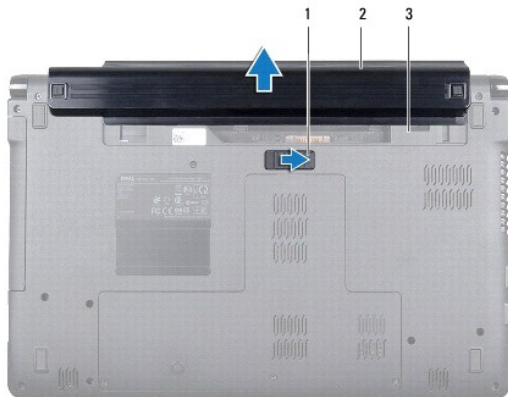
### Manuale di servizio di Dell™ Inspiron™ 1564

- [Rimozione della batteria](#)
- [Ricollocamento della batteria](#)

- ⚠ AVVERTENZA:** prima di effettuare interventi sui componenti interni, leggere le informazioni sulla sicurezza fornite assieme al computer. Per **ulteriori informazioni sulle procedure di sicurezza ottimali, consultare l'home page sulla conformità normativa all'indirizzo** [www.dell.com/regulatory\\_compliance](http://www.dell.com/regulatory_compliance).
- ⚠ ATTENZIONE:** solo un tecnico di assistenza qualificato dovrebbe eseguire le riparazioni del computer. La garanzia non copre eventuali danni **derivanti da manutenzione effettuata da tecnici non autorizzati da Dell™**.
- ⚠ ATTENZIONE:** per evitare scariche elettrostatiche, scaricare a terra l'elettricità statica accumulata sul corpo adoperando un'armatura da polso per la messa a terra o toccando di tanto in tanto una superficie metallica non verniciata.
- ⚠ ATTENZIONE:** per evitare di danneggiare il computer, utilizzare soltanto la batteria progettata per questo specifico computer della Dell. Non utilizzare batterie progettate per altri computer Dell.

## Rimozione della batteria

1. Seguire le procedure descritte in [Operazioni preliminari](#).
2. Capovolgere il computer su una superficie orizzontale pulita.
3. Fare scorrere fino a far scattare il dispositivo di rilascio della batteria.
4. Estrarre la batteria dall'alloggiamento.



1	dispositivo di chiusura a scatto della batteria	2	batteria
3	alloggiamento della batteria		

## Ricollocamento della batteria

1. Inserire la batteria nel relativo alloggiamento quindi premere sulla batteria fino a farla scattare in posizione.

[Alla pagina dell'indice](#)

[Alla pagina dell'indice](#)

## Operazioni preliminari

Manuale di servizio di Dell™ Inspiron™ 1564

- [Strumenti consigliati](#)
- [Spegnimento del computer](#)
- [Prima di intervenire sui componenti interni del computer](#)

Questo manuale illustra le procedure per la rimozione e l'installazione dei componenti nel computer. Salvo altresì indicato, ogni procedura presume che esistano le seguenti condizioni:

1. Siano state eseguite le procedure descritte in [Spegnimento del computer](#) e [Prima di intervenire sui componenti interni del computer](#).
1. Siano state lette le informazioni sulla sicurezza fornite con il computer.
1. Un componente possa essere sostituito o, se acquistato separatamente, installato eseguendo la procedura di rimozione in ordine inverso.

---


## Strumenti consigliati

Le procedure illustrate in questo documento possono richiedere gli strumenti seguenti:

1. cacciavite piccolo Phillips
1. cacciavite piccolo a lama piatta
1. graffietto in plastica
1. programma eseguibile di aggiornamento del BIOS, disponibile sul sito [support.dell.com](http://support.dell.com)

---

## Spegnimento del computer

 **ATTENZIONE:** per evitare la perdita di dati, salvare e chiudere i file aperti e uscire dai programmi in esecuzione prima di spegnere il computer.

1. Salvare e chiudere tutti i file e uscire da tutti i programmi aperti.
2. Spegnere il computer:

In Microsoft® Windows Vista®, fare clic sul pulsante **Start** , fare clic sulla freccia  e quindi fare clic su **Arresta il sistema**.

In Microsoft Windows® 7, fare clic su **Start**  quindi fare clic su **Arresta il sistema**.


Il computer si spegne dopo che è terminato il processo di arresto del sistema operativo.

3. Accertarsi che il computer sia spento. Se il computer non si spegne automaticamente in seguito all'arresto del sistema operativo, tenere premuto il pulsante di accensione fino a quando il computer non si spegne.


---


## Prima di intervenire sui componenti interni del computer

Per proteggere il computer da eventuali danni e per la sicurezza personale, attenersi alle indicazioni sulla sicurezza riportate di seguito.

 **AVVERTENZA:** prima di effettuare interventi sui componenti interni, leggere le informazioni sulla sicurezza fornite assieme al computer. Per **ulteriori informazioni sulle procedure di sicurezza ottimali, consultare l'home page sulla conformità normativa all'indirizzo [www.dell.com/regulatory\\_compliance](http://www.dell.com/regulatory_compliance)**.

 **ATTENZIONE:** solo un tecnico di assistenza qualificato dovrebbe eseguire le riparazioni del computer. La garanzia non copre eventuali danni derivanti da manutenzione effettuata da tecnici non autorizzati da Dell.

 **ATTENZIONE:** maneggiare con cura componenti e schede. Non toccare i componenti o i contatti sulle schede. Quando si lavora a una scheda, tenerla dai bordi o dalla staffa di montaggio metallica. Tenere i componenti, ad esempio un processore, dai bordi, non dai piedini.

 **ATTENZIONE:** per disconnettere un cavo, afferrare il connettore o la linguetta di tiramento, non il cavo stesso. Alcuni cavi sono dotati di connettore con linguette di blocco. Per disconnettere questo tipo di cavo, fare pressione sulle linguette di blocco prima di estrarre il cavo. Nel separare i connettori, mantenerli allineati per evitare di piegare un eventuale piedino. Prima di collegare un cavo, inoltre, accertarsi che entrambi i connettori siano allineati e orientati in modo corretto.

 **ATTENZIONE:** per evitare di danneggiare il computer, eseguire la seguente procedura prima di cominciare a intervenire sui componenti interni del computer.

1. Accertarsi che la superficie di lavoro sia piana e pulita per prevenire eventuali graffi al coperchio del computer.
2. Spegnerne il computer (vedere [Spegnimento del computer](#)) e tutte le periferiche collegate.

**⚠ ATTENZIONE:** per disconnettere un cavo di rete, disconnettere prima il cavo dal computer, quindi dalla periferica di rete.

3. Disconnettere dal computer eventuali linee telefoniche o cavi di rete.
4. Espellere la scheda dal lettore della scheda di memoria 7 in 1, se applicabile.
5. Disconnettere il computer e tutte le periferiche collegate dalle rispettive prese elettriche.
6. Disconnettere dal computer tutte le periferiche collegate.

**⚠ ATTENZIONE:** per evitare danni alla scheda di sistema, rimuovere la batteria principale (consultare [Rimozione della batteria](#)) prima di intervenire sui componenti interni del computer.

7. Rimuovere la batteria (vedere [Rimozione della batteria](#)).
8. Aprire il computer e premere il pulsante di accensione per eseguire la messa a terra della scheda di sistema.

---

[Alla pagina dell'indice](#)

[Alla pagina dell'indice](#)

## Aggiornamento del BIOS

### Manuale di servizio di Dell™ Inspiron™ 1564

1. Accendere il computer.
2. Visitare il sito [support.dell.com/support/downloads](http://support.dell.com/support/downloads).
3. Fare clic su **Select a Model** (Scegliere un modello).
4. Individuare il file di aggiornamento del BIOS adatto per il computer.


 **N.B.:** il numero di servizio per il computer si trova nella parte inferiore del computer.

Una volta che si dispone del numero di servizio del computer:

- a. Fare clic su **Enter a Service Tag** (Inserire un numero di servizio).
- b. Inserire il numero di servizio del proprio computer nel campo **Enter a service tag:** (Inserire un numero di servizio), fare clic su **Go** (Vai) e proseguire al [punto 5](#).

Se non si dispone del numero di servizio del computer:

- a. Selezionare il tipo di prodotto nell'elenco **Select Your Product Family** (Seleziona la famiglia di prodotti).
- b. Selezionare la marca del prodotto nell'elenco **Select Your Product Line** (Seleziona il tipo di prodotto).
- c. Selezionare il numero di modello nell'elenco **Select Your Product Model** (Seleziona il modello del prodotto).

 **N.B.:** se è stato selezionato un modello diverso e si desidera iniziare da capo, fare clic su **Start Over** (Ricomincia) nella parte superiore destra del menu.

- d. Fare clic su **Confirm** (Conferma).
5. Verrà visualizzato un elenco di risultati. Fare clic su **BIOS**.
  6. Fare clic su **Download** per scaricare il più recente file per il BIOS. Viene visualizzata la finestra **File Download** (Download del file).
  7. Fare clic su **Save** (Salva) per salvare il file sul desktop. Il file viene scaricato sul desktop.
  8. Fare clic su **Close** (Chiudi) quando viene visualizzata la finestra **Download Complete** (Download completato). L'icona del file appare sul desktop e ha lo stesso nome del file scaricato per l'aggiornamento del BIOS.
  9. Fare doppio clic sull'icona del file sul desktop e seguire le istruzioni visualizzate.

---

[Alla pagina dell'indice](#)

[Alla pagina dell'indice](#)

## Scheda interna con tecnologia senza fili Bluetooth®

Manuale di servizio di Dell™ Inspiron™ 1564

- [Rimozione della scheda Bluetooth](#)
- [Ricollocamento della scheda Bluetooth](#)

**AVVERTENZA:** prima di effettuare interventi sui componenti interni, leggere le informazioni sulla sicurezza fornite assieme al computer. Per ulteriori informazioni sulle procedure di sicurezza ottimali, consultare l'home page sulla conformità normativa all'indirizzo [www.dell.com/regulatory\\_compliance](http://www.dell.com/regulatory_compliance).

**ATTENZIONE:** solo un tecnico di assistenza qualificato dovrebbe eseguire le riparazioni del computer. La garanzia non copre eventuali danni derivanti da manutenzione effettuata da tecnici non autorizzati da Dell™.

**ATTENZIONE:** per evitare scariche elettrostatiche, scaricare a terra l'elettricità statica accumulata sul corpo adoperando un'armatura da polso per la messa a terra o toccando di tanto in tanto una superficie metallica non verniciata.

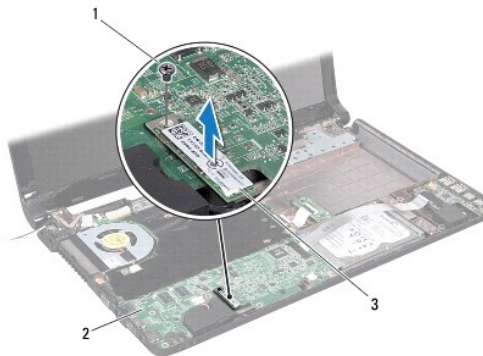
**ATTENZIONE:** per evitare danni alla scheda di sistema, rimuovere la batteria principale (consultare [Rimozione della batteria](#)) prima di intervenire sui componenti interni del computer.

Se si è ordinata una scheda con tecnologia senza fili Bluetooth insieme al computer, questa è già installata.

---

### Rimozione della scheda Bluetooth

1. Seguire le procedure descritte in [Operazioni preliminari](#).
2. Rimuovere la batteria (vedere [Rimozione della batteria](#)).
3. Rimuovere l'unità ottica (consultare [Rimozione dell'unità ottica](#)).
4. Rimuovere il coperchio del modulo (vedere [Rimozione del coperchio del modulo](#)).
5. Rimuovere il pannello del pulsante di accensione (vedere [Rimozione del pannello del pulsante di accensione](#)).
6. Rimuovere la tastiera (vedere [Rimozione della tastiera](#)).
7. Rimuovere il palm rest (vedere [Rimozione del palm rest](#)).
8. Rimuovere la vite di fissaggio della scheda Bluetooth alla scheda di sistema.
9. Sollevare la scheda Bluetooth per disconnetterla dal connettore presente sulla scheda di sistema.




1	vite	2	scheda di sistema
3	scheda Bluetooth		



## Ricollocamento della scheda Bluetooth

1. Seguire le procedure descritte in [Operazioni preliminari](#).
2. Allineare il connettore presente sulla scheda Bluetooth al connettore presente sulla scheda di sistema, quindi premere verso il basso per collegare la scheda Bluetooth alla scheda di sistema.
3. Ricollocare la vite che fissa la scheda Bluetooth alla scheda di sistema.
4. Ricollocare il palm rest (vedere [Ricollocamento del palm rest](#)).
5. Ricollocare la tastiera (vedere [Ricollocamento della tastiera](#)).
6. Ricollocare il pannello del pulsante di accensione (vedere [Ricollocamento del pannello del pulsante di accensione](#)).
7. Ricollocare l'unità ottica (vedere [Ricollocamento dell'unità ottica](#)).
8. Ricollocare il coperchio del modulo (vedere [Ricollocamento del coperchio del modulo](#)).
9. Ricollocare la batteria (vedere [Ricollocamento della batteria](#)).

 **ATTENZIONE:** prima di accendere il computer, riavvitare tutte le viti e accertarsi che non rimangano viti sparse all'interno del computer. In caso contrario, si potrebbero causare danni al computer.

---

[Alla pagina dell'indice](#)

[Alla pagina dell'indice](#)

## Modulo videocamera

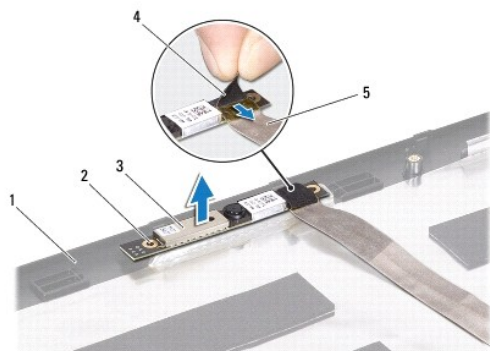
Manuale di servizio di Dell™ Inspiron™ 1564

- [Rimozione del modulo videocamera](#)
- [Ricollocamento del modulo della videocamera](#)

- ⚠ AVVERTENZA:** prima di effettuare interventi sui componenti interni, leggere le informazioni sulla sicurezza fornite assieme al computer. Per ulteriori informazioni sulle procedure di sicurezza ottimali, consultare l'home page sulla conformità normativa all'indirizzo [www.dell.com/regulatory\\_compliance](http://www.dell.com/regulatory_compliance).
- ⚠ ATTENZIONE:** solo un tecnico di assistenza qualificato dovrebbe eseguire le riparazioni del computer. La garanzia non copre eventuali danni derivanti da manutenzione effettuata da tecnici non autorizzati da Dell™.
- ⚠ ATTENZIONE:** per evitare eventuali scariche elettrostatiche, scaricare a terra l'elettricità statica del corpo utilizzando un'armatura da polso per la messa a terra o toccando a intervalli regolari una superficie metallica non verniciata (quale un connettore sul retro del computer).
- ⚠ ATTENZIONE:** per evitare danni alla scheda di sistema, rimuovere la batteria principale (consultare [Rimozione della batteria](#)) prima di intervenire sui componenti interni del computer.

### Rimozione del modulo videocamera

1. Seguire le procedure descritte in [Operazioni preliminari](#).
  2. Rimuovere la batteria (vedere [Rimozione della batteria](#)).
  3. Rimuovere l'assemblaggio dello schermo (vedere [Rimozione dell'assemblaggio dello schermo](#)).
  4. Rimuovere il frontalino dello schermo (vedere [Rimozione del frontalino dello schermo](#)).
  5. Rimuovere il pannello dello schermo (vedere [Rimozione del pannello dello schermo](#)).
  6. Rimuovere il modulo videocamera dal coperchio dello schermo.
  7. Rimuovere il nastro che tiene fissato il cavo della videocamera al modulo videocamera.
- 🔍 N.B.:** il colore del nastro presente sul modulo videocamera può variare in base al modello del computer.
8. Disconnettere il cavo della videocamera dal modulo videocamera.




1	coperchio dello schermo	2	supporti di allineamento (2)
3	modulo videocamera	4	nastro
5	cavo della videocamera		

---

## Ricollocamento del modulo della videocamera

1. Seguire le procedure descritte in [Operazioni preliminari](#).
2. Collegare il cavo della videocamera al connettore sul modulo della videocamera.
3. Riapplicare il nastro per fissare il cavo della videocamera al modulo videocamera.
4. Utilizzare i supporti di allineamento per posizionare il modulo videocamera sul coperchio dello schermo.
5. Premere verso il basso sul modulo videocamera per fissarlo al coperchio dello schermo.
6. Ricollocare il pannello dello schermo (vedere [Ricollocamento del pannello dello schermo](#)).
7. Ricollocare il frontalino dello schermo (vedere [Ricollocamento del frontalino dello schermo](#)).
8. Ricollocare l'assemblaggio dello schermo (vedere [Ricollocamento dell'assemblaggio dello schermo](#)).
9. Ricollocare la batteria (vedere [Ricollocamento della batteria](#)).

 **ATTENZIONE:** prima di accendere il computer, riavvitare tutte le viti e accertarsi che non rimangano viti sparse all'interno del computer. In caso contrario, si potrebbero causare danni al computer.

---

[Alla pagina dell'indice](#)

[Alla pagina dell'indice](#)

## Batteria a bottone

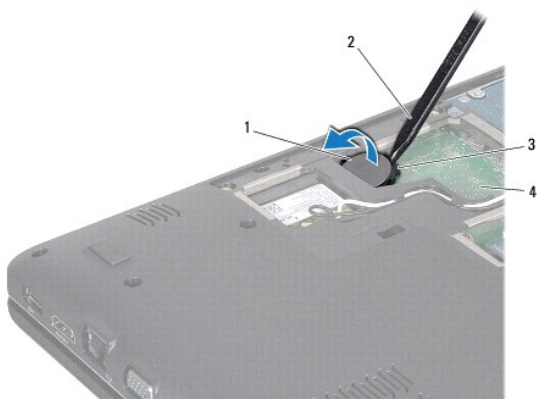
Manuale di servizio di Dell™ Inspiron™ 1564

- [Rimozione della batteria a bottone](#)
- [Ricollocamento della batteria a bottone](#)

- ⚠ AVVERTENZA:** prima di effettuare interventi sui componenti interni, leggere le informazioni sulla sicurezza fornite assieme al computer. Per **ulteriori informazioni sulle procedure di sicurezza ottimali, consultare l'home page sulla conformità normativa all'indirizzo [www.dell.com/regulatory\\_compliance](http://www.dell.com/regulatory_compliance).**
- ⚠ ATTENZIONE:** solo un tecnico di assistenza qualificato dovrebbe eseguire le riparazioni del computer. La garanzia non copre eventuali danni **derivanti da manutenzione effettuata da tecnici non autorizzati da Dell™.**
- ⚠ ATTENZIONE:** per evitare scariche elettrostatiche, scaricare a terra l'elettricità statica accumulata sul corpo adoperando un'armatura da polso per la messa a terra o toccando di tanto in tanto una superficie metallica non verniciata.
- ⚠ ATTENZIONE:** per evitare danni alla scheda di sistema, rimuovere la batteria principale (consultare [Rimozione della batteria](#)) prima di intervenire sui componenti interni del computer.
- 

### Rimozione della batteria a bottone

1. Seguire le procedure descritte in [Operazioni preliminari](#).
2. Rimuovere la batteria (vedere [Rimozione della batteria](#)).
3. Rimuovere il coperchio del modulo (vedere [Rimozione del coperchio del modulo](#)).
4. Facendo leva con un graffietto di plastica, estrarre la batteria a bottone dallo zoccolo della batteria presente sulla scheda di sistema.



1	batteria a bottone	2	graffietto in plastica
3	zoccolo della batteria	4	scheda di sistema

---

### Ricollocamento della batteria a bottone

1. Seguire le procedure descritte in [Operazioni preliminari](#).
2. Tenendo il lato positivo rivolto verso l'alto, premere la batteria a bottone fino a farla scattare in posizione nello zoccolo della batteria sulla scheda di sistema.
3. Ricollocare il coperchio del modulo (vedere [Ricollocamento del coperchio del modulo](#)).
4. Ricollocare la batteria (vedere [Ricollocamento della batteria](#)).

⚠ **ATTENZIONE:** prima di accendere il computer, riavvitare tutte le viti e accertarsi che non rimangano viti sparse all'interno del computer. In caso contrario, si potrebbero causare danni al computer.

---

[Alla pagina dell'indice](#)

[Alla pagina dell'indice](#)

## Coperchio del modulo

Manuale di servizio di Dell™ Inspiron™ 1564

- [Rimozione del coperchio del modulo](#)
- [Ricollocamento del coperchio del modulo](#)

**⚠ AVVERTENZA:** prima di effettuare interventi sui componenti interni, leggere le informazioni sulla sicurezza fornite assieme al computer. Per ulteriori informazioni sulle procedure di sicurezza ottimali, consultare l'home page sulla conformità normativa all'indirizzo [www.dell.com/regulatory\\_compliance](http://www.dell.com/regulatory_compliance).

**⚠ ATTENZIONE:** solo un tecnico di assistenza qualificato dovrebbe eseguire le riparazioni del computer. La garanzia non copre eventuali danni derivanti da manutenzione effettuata da tecnici non autorizzati da Dell™.

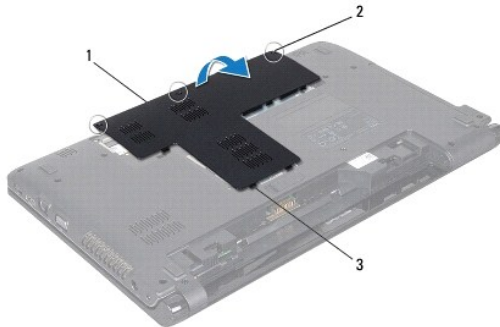
**⚠ ATTENZIONE:** per evitare eventuali scariche elettrostatiche, scaricare a terra l'elettricità statica del corpo utilizzando un'armatura da polso per la messa a terra o toccando a intervalli regolari una superficie metallica non verniciata (come quella del pannello posteriore) del computer.

**⚠ ATTENZIONE:** per evitare danni alla scheda di sistema, rimuovere la batteria principale (consultare [Rimozione della batteria](#)) prima di intervenire sui componenti interni del computer.

---

## Rimozione del coperchio del modulo

1. Seguire le procedure descritte in [Operazioni preliminari](#).
2. Rimuovere la batteria (vedere [Rimozione della batteria](#)).
3. Allentare le tre viti di fissaggio che collegano il coperchio del modulo alla base del computer.
4. Sollevare il coperchio del modulo inclinandolo, quindi sganciarlo con attenzione dalla base del computer.



1	coperchio del modulo	2	viti di fissaggio (3)
3	linguette del coperchio del modulo (11)		

---

## Ricollocamento del coperchio del modulo

1. Seguire le procedure descritte in [Operazioni preliminari](#).
2. Allineare le linguette del coperchio del modulo alle scanalature sulla base del computer e, con delicatezza, far scattare il coperchio in posizione.
3. Serrare le tre viti di fissaggio che collegano il coperchio del modulo alla base del computer.
4. Ricollocare la batteria (vedere [Ricollocamento della batteria](#)).

[Alla pagina dell'indice](#)



[Alla pagina dell'indice](#)

## Modulo del processore

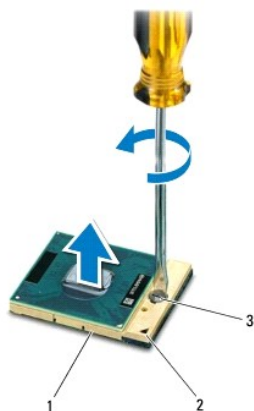
Manuale di servizio di Dell™ Inspiron™ 1564

- [Rimozione del modulo del processore](#)
- [Ricollocamento del modulo del processore](#)

- ⚠ AVVERTENZA:** prima di effettuare interventi sui componenti interni, leggere le informazioni sulla sicurezza fornite assieme al computer. Per ulteriori informazioni sulle procedure di sicurezza ottimali, consultare l'home page sulla conformità normativa all'indirizzo [www.dell.com/regulatory\\_compliance](http://www.dell.com/regulatory_compliance).
- ⚠ ATTENZIONE:** solo un tecnico di assistenza qualificato dovrebbe eseguire le riparazioni del computer. La garanzia non copre eventuali danni derivanti da manutenzione effettuata da tecnici non autorizzati da Dell™.
- ⚠ ATTENZIONE:** per evitare scariche elettrostatiche, scaricare a terra l'elettricità statica del corpo utilizzando un'armatura da polso per la messa a terra o toccando periodicamente una superficie metallica non verniciata (come un connettore del computer).
- ⚠ ATTENZIONE:** per evitare il contatto intermittente tra la vite eccentrica del supporto ZIF e il processore durante la rimozione o il ricollocamento del processore, esercitare una leggera pressione al centro del processore mentre si ruota la vite eccentrica.
- ⚠ ATTENZIONE:** per evitare di danneggiare il processore, tenere il cacciavite perpendicolarmente al processore mentre si ruota la vite eccentrica.
- ⚠ ATTENZIONE:** per evitare danni alla scheda di sistema, rimuovere la batteria principale (consultare [Rimozione della batteria](#)) prima di intervenire sui componenti interni del computer.

### Rimozione del modulo del processore

1. Seguire le procedure descritte in [Operazioni preliminari](#).
2. Rimuovere la batteria (vedere [Rimozione della batteria](#)).
3. Seguire le istruzioni dal [punto 3](#) al [punto 20](#) in [Rimozione della scheda di sistema](#).
4. Rimuovere il dissipatore di calore del processore (vedere [Rimozione del dissipatore di calore del processore](#)).
5. Per allentare il supporto ZIF, utilizzare un cacciavite a lama piatta piccolo e ruotare la vite eccentrica del supporto ZIF in senso antiorario fino all'arresto.



1	supporto ZIF	2	angolo del piedino 1
3	vite eccentrica del supporto ZIF		

- ⚠ ATTENZIONE:** per garantire il massimo raffreddamento del processore, non toccare le zone di trasferimento termico del gruppo dissipatore di calore del processore. Il grasso della pelle può ridurre la capacità di trasferimento di calore dei pad termici.



△ **ATTENZIONE:** quando si rimuove il modulo del processore, estrarlo verticalmente. Fare attenzione a non piegare i piedini del modulo del processore.

6. Sollevare il modulo del processore dal supporto ZIF.
- 

## Ricollocamento del modulo del processore

✎ **N.B.:** se viene installato un nuovo processore, si riceverà un nuovo gruppo dissipatore di calore, che comprenderà un cuscinetto termico oppure si riceverà un nuovo pad termico corredato della necessaria documentazione per una corretta installazione.

1. Seguire le procedure descritte in [Operazioni preliminari](#).
2. Allineare l'angolo del piedino 1 del modulo del processore con l'angolo del piedino 1 del supporto ZIF, quindi inserire il modulo del processore.

✎ **N.B.:** l'angolo del piedino 1 del modulo del processore ha un triangolo che si allinea sull'angolo del piedino 1 del supporto ZIF.

Il modulo del processore è correttamente posizionato quando tutti e quattro gli angoli sono allineati alla stessa altezza. Se uno o più angoli del modulo sono più alti degli altri, il modulo non è posizionato correttamente.

△ **ATTENZIONE:** per evitare di danneggiare il processore, tenere il cacciavite perpendicolarmente al processore mentre si ruota la vite eccentrica.

3. Serrare il supporto ZIF ruotando in senso orario la vite eccentrica per fissare il modulo del processore alla scheda di sistema.
4. Ricollocare il dissipatore di calore del processore (vedere [Ricollocamento del dissipatore di calore del processore](#)).
5. Seguire le istruzioni dal [punto 4](#) al [punto 24](#) in [Ricollocamento della scheda di sistema](#).

△ **ATTENZIONE:** prima di accendere il computer, riavvitare tutte le viti e accertarsi che non rimangano viti sparse all'interno del computer. In caso contrario, si potrebbero causare danni al computer.

---

[Alla pagina dell'indice](#)

[Alla pagina dell'indice](#)

## Dissipatore di calore del processore

Manuale di servizio di Dell™ Inspiron™ 1564

- [Rimozione del dissipatore di calore del processore](#)
- [Ricollocamento del dissipatore di calore del processore](#)

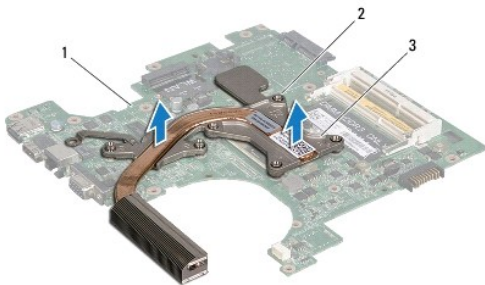
- ⚠ AVVERTENZA:** prima di effettuare interventi sui componenti interni, leggere le informazioni sulla sicurezza fornite assieme al computer. Per ulteriori informazioni sulle procedure di sicurezza ottimali, consultare l'home page sulla conformità normativa all'indirizzo [www.dell.com/regulatory\\_compliance](http://www.dell.com/regulatory_compliance).
- ⚠ AVVERTENZA:** se si rimuove il dissipatore di calore del processore dal computer quando è caldo, non toccare l'alloggiamento metallico del dissipatore di calore del processore.
- ⚠ ATTENZIONE:** solo un tecnico di assistenza qualificato dovrebbe eseguire le riparazioni del computer. La garanzia non copre eventuali danni derivanti da manutenzione effettuata da tecnici non autorizzati da Dell™.
- ⚠ ATTENZIONE:** per evitare eventuali scariche elettrostatiche, scaricare a terra l'elettricità statica del corpo utilizzando un'armatura da polso per la messa a terra o toccando a intervalli regolari una superficie metallica non verniciata (come quella del pannello posteriore) del computer.
- ⚠ ATTENZIONE:** per evitare danni alla scheda di sistema, rimuovere la batteria principale (consultare [Rimozione della batteria](#)) prima di intervenire sui componenti interni del computer.

### Rimozione del dissipatore di calore del processore

1. Seguire le procedure descritte in [Operazioni preliminari](#).
2. Rimuovere la batteria (vedere [Rimozione della batteria](#)).
3. Seguire le istruzioni dal [punto 3](#) al [punto 20](#) in [Rimozione della scheda di sistema](#).

**🔧 N.B.:** il dissipatore di calore dispone di quattro o di sei viti di fissaggio, a seconda del modello del computer.

4. Allentare le viti di fissaggio che assicurano il dissipatore di calore del processore alla scheda di sistema nell'ordine indicato sul dissipatore di calore stesso.
5. Estrarre il dissipatore di calore del processore dalla scheda di sistema.




1	scheda di sistema	2	viti di fissaggio
3	dissipatore di calore del processore		

### Ricollocamento del dissipatore di calore del processore

- 🔧 N.B.:** il pad termico originale può essere riutilizzato se il processore e il dissipatore di calore originali vengono reinstallati insieme. Se si effettua la sostituzione del processore o del dissipatore di calore, utilizzare il pad termico fornito nel relativo kit per accertarsi che vi sia conduttività termica.
- 🔧 N.B.:** la procedura indicata di seguito presume che l'utente abbia già rimosso il dissipatore di calore e sia pronto a rimontarlo.

1. Seguire le procedure descritte in [Operazioni preliminari](#).
2. Allineare le viti di fissaggio sul dissipatore di calore del processore ai fori delle viti sulla scheda di sistema, quindi serrare le viti rispettando la sequenza indicata sul dissipatore di calore del processore.
3. Seguire le istruzioni dal [punto 4](#) al [punto 24](#) in [Ricollocamento della scheda di sistema](#).

 **ATTENZIONE:** prima di accendere il computer, riavvitare tutte le viti e accertarsi che non rimangano viti sparse all'interno del computer. In caso contrario, si potrebbero causare danni al computer.

---

[Alla pagina dell'indice](#)

[Alla pagina dell'indice](#)

## Schermo

### Manuale di servizio di Dell™ Inspiron™ 1564

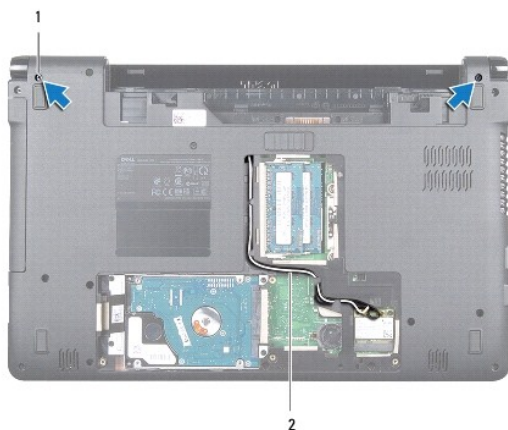
- [Assemblaggio dello schermo](#)
- [Frontalino dello schermo](#)
- [Pannello dello schermo](#)
- [Supporti del pannello dello schermo](#)
- [Cardini dello schermo](#)
- [Cavo dello schermo](#)

- AVVERTENZA:** prima di effettuare interventi sui componenti interni, leggere le informazioni sulla sicurezza fornite assieme al computer. Per ulteriori informazioni sulle procedure di sicurezza ottimali, consultare l'home page sulla conformità normativa all'indirizzo [www.dell.com/regulatory\\_compliance](http://www.dell.com/regulatory_compliance).
- ATTENZIONE:** solo un tecnico di assistenza qualificato dovrebbe eseguire le riparazioni del computer. La garanzia non copre eventuali danni derivanti da manutenzione effettuata da tecnici non autorizzati da Dell™.
- ATTENZIONE:** per evitare scariche elettrostatiche, scaricare a terra l'elettricità statica accumulata sul corpo adoperando un'armatura da polso per la messa a terra o toccando di tanto in tanto una superficie metallica non verniciata.
- ATTENZIONE:** per evitare danni alla scheda di sistema, rimuovere la batteria principale (consultare [Rimozione della batteria](#)) prima di intervenire sui componenti interni del computer.

## Assemblaggio dello schermo

### Rimozione dell'assemblaggio dello schermo

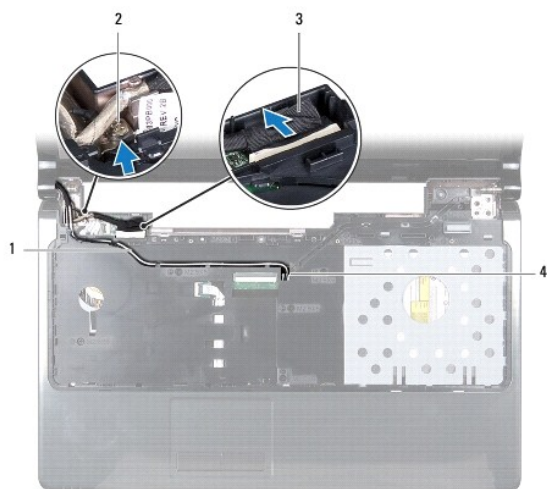
1. Seguire le procedure descritte in [Operazioni preliminari](#).
2. Rimuovere la batteria (vedere [Rimozione della batteria](#)).
3. Rimuovere il coperchio del modulo (vedere [Rimozione del coperchio del modulo](#)).
4. Disconnettere i cavi dell'antenna della Mini-Card (vedere [punto 4](#) in [Rimozione della Mini-Card](#)).
5. Annotare l'instradamento dei cavi dell'antenna della Mini-Card, quindi rimuoverli dalle guide di instradamento situate sul pannello inferiore del computer.
6. Rimuovere le due viti, situate sul pannello inferiore del computer, che collegano il gruppo video alla base del computer.



1	viti (2)	2	instradamento dei cavi dell'antenna della Mini-Card
---	----------	---	---

7. Rimuovere il pannello del pulsante di accensione (vedere [Rimozione del pannello del pulsante di accensione](#)).

8. Rimuovere la tastiera (vedere [Rimozione della tastiera](#)).
9. Estrarre i cavi dell'antenna della Mini-Card attraverso lo slot nella base del computer.
10. Annotare l'instradamento dei cavi dell'antenna della Mini-Card, quindi rimuoverli dalle guide di instradamento situate sul palm rest.
11. Disconnettere il cavo dello schermo dal connettore situato sulla scheda di sistema, quindi rimuovere la vite del cavo di messa a terra dello schermo.



1	instradamento dei cavi dell'antenna della Mini-Card	2	vite del cavo di messa a terra dello schermo
3	cavo dello schermo	4	slot nella base del computer

12. Tenendo l'assemblaggio dello schermo in posizione, rimuovere le tre viti che fissano l'assemblaggio dello schermo alla base del computer.
13. Sollevare l'assemblaggio dello schermo dai supporti di allineamento situati sulla base del computer.



1	assemblaggio dello schermo	2	viti (3)
3	cardini dello schermo (2)		

## Ricollocamento dell'assemblaggio dello schermo

1. Seguire le procedure descritte in [Operazioni preliminari](#).
2. Utilizzare i supporti di allineamento per posizionare l'assemblaggio dello schermo sulla base del computer.
3. Riavvitare le tre viti che fissano l'assemblaggio dello schermo alla base del computer.
4. Collegare il cavo dello schermo al connettore situato sulla scheda di sistema, quindi riavvitare la vite del cavo di messa a terra dello schermo.
5. Instradare i cavi dell'antenna della Mini-Card attraverso le guide di instradamento situate sul palm rest.
6. Infilare i cavi dell'antenna della Mini-Card nello slot collocato nella base del computer.
7. Capovolgere il computer e riavvitare le due viti che collegano l'assemblaggio dello schermo alla base del computer.
8. Instradare e collegare i cavi dell'antenna della Mini-Card (vedere [punto 5](#) in [Ricollocamento della Mini-Card](#)).
9. Ricollocare la tastiera (vedere [Ricollocamento della tastiera](#)).
10. Ricollocare il pannello del pulsante di accensione (vedere [Ricollocamento del pannello del pulsante di accensione](#)).
11. Ricollocare il coperchio del modulo (vedere [Ricollocamento del coperchio del modulo](#)).
12. Ricollocare la batteria (vedere [Ricollocamento della batteria](#)).

**⚠ ATTENZIONE:** prima di accendere il computer, riavvitare tutte le viti e accertarsi che non rimangano viti sparse all'interno del computer. In caso contrario, si potrebbero causare danni al computer.

---

## Frontalino dello schermo

### Rimozione del frontalino dello schermo

**⚠ ATTENZIONE:** il frontalino dello schermo è estremamente fragile. Rimuoverlo con attenzione per evitare di danneggiarlo.

1. Seguire le procedure descritte in [Operazioni preliminari](#).
2. Rimuovere l'assemblaggio dello schermo (vedere [Rimozione dell'assemblaggio dello schermo](#)).
3. Sollevare il frontalino dello schermo tirando delicatamente lungo il suo bordo interno e rimuoverlo dall'assemblaggio dello schermo.



1	frontalino dello schermo	2	assemblaggio dello schermo
---	--------------------------	---	----------------------------

## Ricollocamento del frontalino dello schermo

1. Seguire le procedure descritte in [Operazioni preliminari](#).
2. Accertarsi che il cavo dello schermo e i cavi dell'antenna della Mini-Card siano disposti nella tacca situata sul cardine sinistro, in modo che i cavi non ostruiscano il frontalino dello schermo.
3. Posizionare il frontalino dello schermo per prima cosa oltre i cardini.
4. Premere delicatamente verso il basso lungo il bordo del frontalino dello schermo fino a farlo scattare in posizione.
5. Ricollocare l'assemblaggio dello schermo (vedere [Ricollocamento dell'assemblaggio dello schermo](#)).
6. Ricollocare la batteria (vedere [Ricollocamento della batteria](#)).

**ATTENZIONE:** prima di accendere il computer, riavvitare tutte le viti e accertarsi che non rimangano viti sparse all'interno del computer. In caso contrario, si potrebbero causare danni al computer.

---

## Pannello dello schermo

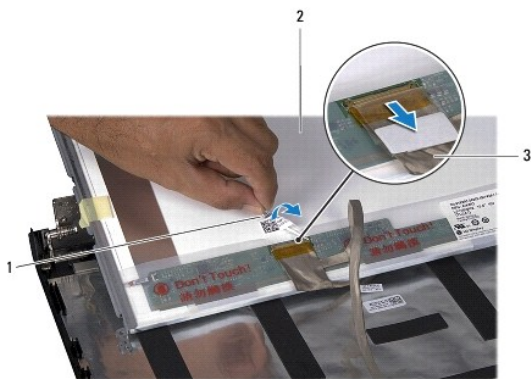
### Rimozione del pannello dello schermo

1. Seguire le procedure descritte in [Operazioni preliminari](#).
2. Rimuovere l'assemblaggio dello schermo (vedere [Rimozione dell'assemblaggio dello schermo](#)).
3. Rimuovere il frontalino dello schermo (vedere [Rimozione del frontalino dello schermo](#)).
4. Rimuovere le sei viti che fissano il pannello dello schermo al coperchio.
5. Sollevare il pannello dello schermo e tenerlo in posizione angolata.



1	viti (6)	2	pannello dello schermo
---	----------	---	------------------------

6. Rimuovere con cura il nastro presente sul cavo dello schermo e disconnettere il cavo dello schermo dal connettore situato sul pannello dello schermo.



1	nastro	2	pannello dello schermo
3	cavo dello schermo		

## Ricollocamento del pannello dello schermo

1. Seguire le procedure descritte in [Operazioni preliminari](#).
2. Collegare il cavo dello schermo al connettore presente sul retro del pannello dello schermo e ricollocare il nastro che fissa il cavo dello schermo al pannello dello schermo.
3. Utilizzare i supporti di allineamento per posizionare correttamente il pannello dello schermo sul coperchio dello schermo.
4. Riavvitare le quattro viti che fissano il pannello dello schermo al coperchio.
5. Ricollocare il frontalino dello schermo (vedere [Ricollocamento del frontalino dello schermo](#)).
6. Ricollocare l'assemblaggio dello schermo (vedere [Ricollocamento dell'assemblaggio dello schermo](#)).
7. Ricollocare la batteria (vedere [Ricollocamento della batteria](#)).

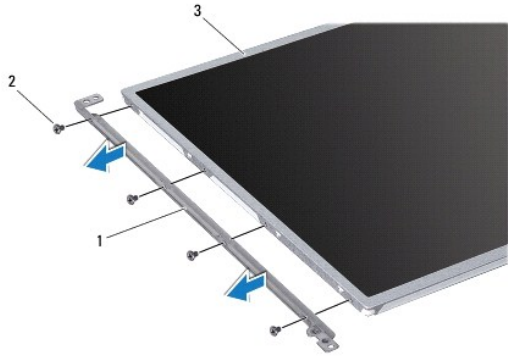
**⚠ ATTENZIONE:** prima di accendere il computer, riavvitare tutte le viti e accertarsi che non rimangano viti sparse all'interno del computer. In caso contrario, si potrebbero causare danni al computer.

## Supporti del pannello dello schermo

### Rimozione dei supporti del pannello dello schermo

1. Seguire le procedure descritte in [Operazioni preliminari](#).
2. Rimuovere l'assemblaggio dello schermo (vedere [Rimozione dell'assemblaggio dello schermo](#)).
3. Rimuovere il frontalino dello schermo (vedere [Rimozione del frontalino dello schermo](#)).
4. Rimuovere il pannello dello schermo (vedere [Rimozione del pannello dello schermo](#)).
5. Rimuovere le otto viti che fissano le staffe del pannello dello schermo al pannello dello schermo.





1	supporti del pannello dello schermo (2)	2	viti (8)
3	pannello dello schermo		

## Ricollocamento dei supporti del pannello dello schermo

1. Seguire le procedure descritte in [Operazioni preliminari](#).
2. Riavvitare le otto viti che fissano le staffe del pannello dello schermo al pannello dello schermo.
3. Ricollocare il pannello dello schermo (vedere [Ricollocamento del pannello dello schermo](#)).
4. Ricollocare il frontalino dello schermo (vedere [Ricollocamento del frontalino dello schermo](#)).
5. Ricollocare l'assemblaggio dello schermo (vedere [Ricollocamento dell'assemblaggio dello schermo](#)).
6. Ricollocare la batteria (vedere [Ricollocamento della batteria](#)).

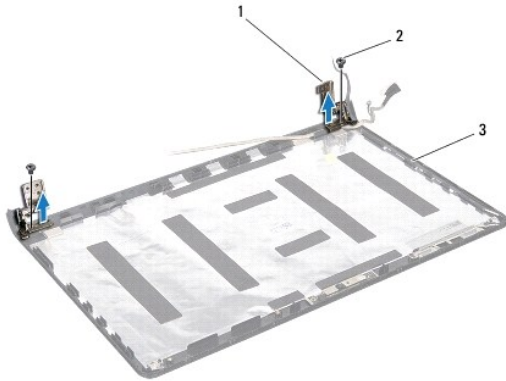
**ATTENZIONE:** prima di accendere il computer, riavvitare tutte le viti e accertarsi che non rimangano viti sparse all'interno del computer. In caso contrario, si potrebbero causare danni al computer.

---

## Cardini dello schermo

### Rimozione dei cardini dello schermo

1. Seguire le procedure descritte in [Operazioni preliminari](#).
2. Rimuovere l'assemblaggio dello schermo (vedere [Rimozione dell'assemblaggio dello schermo](#)).
3. Rimuovere il frontalino dello schermo (vedere [Rimozione del frontalino dello schermo](#)).
4. Rimuovere il pannello dello schermo (vedere [Rimozione del pannello dello schermo](#)).
5. Rimuovere le due viti che fissano i cardini dello schermo al coperchio dello schermo.



1	cardini dello schermo (2)	2	viti (2)
3	coperchio dello schermo		

## Ricollocamento dei cardini dello schermo

1. Seguire le procedure descritte in [Operazioni preliminari](#).
2. Utilizzare i supporti di allineamento per posizionare i cardini dello schermo sul coperchio dello schermo. Accertarsi che i cavi dell'antenna della Mini-Card e l'instradamento dei cavi dello schermo siano instradati al di sotto del cardine sinistro, prima di riavvitare la vite.
3. Riavvitare le due viti che fissano i cardini dello schermo al coperchio dello schermo.
4. Ricollocare il pannello dello schermo (vedere [Ricollocamento del pannello dello schermo](#)).
5. Ricollocare il frontalino dello schermo (vedere [Ricollocamento del frontalino dello schermo](#)).
6. Ricollocare l'assemblaggio dello schermo (vedere [Ricollocamento dell'assemblaggio dello schermo](#)).
7. Ricollocare la batteria (vedere [Ricollocamento della batteria](#)).

**⚠ ATTENZIONE:** prima di accendere il computer, riavvitare tutte le viti e accertarsi che non rimangano viti sparse all'interno del computer. In caso contrario, si potrebbero causare danni al computer.


## Cavo dello schermo

### Rimozione del cavo dello schermo

1. Seguire le procedure descritte in [Operazioni preliminari](#).
2. Rimuovere l'assemblaggio dello schermo (vedere [Rimozione dell'assemblaggio dello schermo](#)).
3. Rimuovere il frontalino dello schermo (vedere [Rimozione del frontalino dello schermo](#)).
4. Rimuovere il pannello dello schermo (vedere [Rimozione del pannello dello schermo](#)).
5. Rimuovere i cardini dello schermo (vedere [Rimozione dei cardini dello schermo](#)).
6. Annotare l'instradamento del cavo dello schermo, quindi rimuovere tale cavo dal coperchio dello schermo.

## Ricollocamento del cavo dello schermo

1. Seguire le procedure descritte in [Operazioni preliminari](#).
2. Instradare il cavo dello schermo attraverso le guide di instradamento situate sul coperchio dello schermo.
3. Ricollocare i cardini dello schermo (vedere [Ricollocamento dei cardini dello schermo](#)).
4. Ricollocare il pannello dello schermo (vedere [Ricollocamento del pannello dello schermo](#)).
5. Ricollocare il frontalino dello schermo (vedere [Ricollocamento del frontalino dello schermo](#)).
6. Ricollocare l'assemblaggio dello schermo (vedere [Ricollocamento dell'assemblaggio dello schermo](#)).
7. Ricollocare la batteria (vedere [Ricollocamento della batteria](#)).

 **ATTENZIONE:** prima di accendere il computer, riavvitare tutte le viti e accertarsi che non rimangano viti sparse all'interno del computer. In caso contrario, si potrebbero causare danni al computer.

---

[Alla pagina dell'indice](#)

[Alla pagina dell'indice](#)

## Ventola del processore

Manuale di servizio di Dell™ Inspiron™ 1564

- [Rimozione della ventola del processore](#)
- [Ricollocamento della ventola del processore](#)

**⚠ AVVERTENZA:** prima di effettuare interventi sui componenti interni, leggere le informazioni sulla sicurezza fornite assieme al computer. Per **ulteriori informazioni sulle procedure di sicurezza ottimali, consultare l'home page sulla conformità normativa all'indirizzo [www.dell.com/regulatory\\_compliance](http://www.dell.com/regulatory_compliance).**

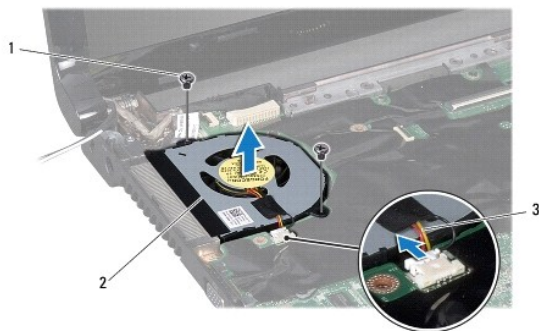
**⚠ ATTENZIONE:** solo un tecnico di assistenza qualificato dovrebbe eseguire le riparazioni del computer. La garanzia non copre eventuali danni **derivanti da manutenzione effettuata da tecnici non autorizzati da Dell™.**

**⚠ ATTENZIONE:** per evitare scariche elettrostatiche, scaricare a terra l'elettricità statica accumulata sul corpo adoperando un'armatura da polso per la messa a terra o toccando di tanto in tanto una superficie metallica non verniciata.

**⚠ ATTENZIONE:** per evitare danni alla scheda di sistema, rimuovere la batteria principale (consultare [Rimozione della batteria](#)) prima di intervenire sui componenti interni del computer.

### Rimozione della ventola del processore


1. Seguire le procedure descritte in [Operazioni preliminari](#).
2. Rimuovere la batteria (vedere [Rimozione della batteria](#)).
3. Rimuovere l'unità ottica (vedere [Rimozione dell'unità ottica](#)).
4. Rimuovere il coperchio del modulo (vedere [Rimozione del coperchio del modulo](#)).
5. Rimuovere il pannello del pulsante di accensione (vedere [Rimozione del pannello del pulsante di accensione](#)).
6. Rimuovere la tastiera (vedere [Rimozione della tastiera](#)).
7. Rimuovere il palm rest (vedere [Rimozione del palm rest](#)).
8. Disconnettere il cavo della ventola del processore dal connettore presente sulla scheda di sistema.
9. Rimuovere le due viti che fissano la ventola alla base del computer.
10. Estrarre la ventola del processore, sollevandola dalla base del computer.



1	viti (2)	2	ventola del processore
3	cavo della ventola del processore		

### Ricollocamento della ventola del processore

1. Seguire le procedure descritte in [Operazioni preliminari](#).
2. Inserire la ventola del processore nella base del computer.
3. Riavvitare le due viti che fissano la ventola del processore alla base del computer.
4. Collegare il cavo della ventola del processore al connettore presente sulla scheda di sistema.
5. Ricollocare il palm rest (vedere [Ricollocamento del palm rest](#)).
6. Ricollocare la tastiera (vedere [Ricollocamento della tastiera](#)).
7. Ricollocare il pannello del pulsante di accensione (vedere [Ricollocamento del pannello del pulsante di accensione](#)).
8. Ricollocare il coperchio del modulo (vedere [Ricollocamento del coperchio del modulo](#)).
9. Ricollocare l'unità ottica (vedere [Ricollocamento dell'unità ottica](#)).
10. Ricollocare la batteria (vedere [Ricollocamento della batteria](#)).

 **ATTENZIONE:** prima di accendere il computer, riavvitare tutte le viti e accertarsi che non rimangano viti sparse all'interno del computer. In caso contrario, si potrebbero causare danni al computer.

---

[Alla pagina dell'indice](#)

[Alla pagina dell'indice](#)

## Disco rigido

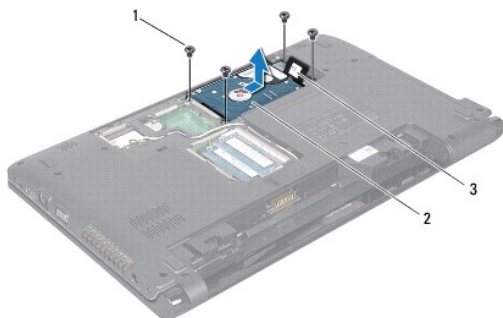
### Manuale di servizio di Dell™ Inspiron™ 1564

- [Rimozione del disco rigido](#)
- [Ricollocamento del disco rigido](#)

- ⚠ AVVERTENZA:** prima di effettuare interventi sui componenti interni, leggere le informazioni sulla sicurezza fornite assieme al computer. Per **ulteriori informazioni sulle procedure di sicurezza ottimali, consultare l'home page sulla conformità normativa all'indirizzo [www.dell.com/regulatory\\_compliance](http://www.dell.com/regulatory_compliance).**
- ⚠ AVVERTENZA:** **non toccare l'alloggiamento metallico del disco rigido se l'unità è molto calda quando viene rimossa dal computer.**
- ⚠ ATTENZIONE:** solo un tecnico di assistenza qualificato dovrebbe eseguire le riparazioni del computer. La garanzia non copre eventuali danni derivanti da manutenzione effettuata da tecnici non autorizzati da Dell.
- ⚠ ATTENZIONE:** per evitare la perdita di dati, spegnere il computer (vedere [Spegnimento del computer](#)) prima di rimuovere il disco rigido. **Non rimuovere il disco rigido quando il computer è acceso o in stato di sospensione.**
- ⚠ ATTENZIONE:** per evitare danni alla scheda di sistema, rimuovere la batteria principale (consultare [Rimozione della batteria](#)) prima di intervenire sui componenti interni del computer.
- ⚠ ATTENZIONE:** i dischi rigidi sono estremamente fragili. Prestare attenzione durante la manipolazione del disco rigido.
- 🔍 N.B.:** Dell non garantisce la compatibilità, né fornisce supporto tecnico per dischi rigidi provenienti da altre fonti.
- 🔍 N.B.:** se si sta installando un disco rigido proveniente da fonti diverse da Dell, è necessario installare un sistema operativo, i driver e le utilità nel nuovo disco rigido (consultare la *Guida alla tecnologia Dell*).

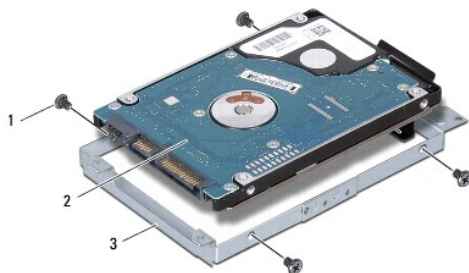
## Rimozione del disco rigido

1. Seguire le procedure descritte in [Operazioni preliminari](#).
  2. Rimuovere la batteria (vedere [Rimozione della batteria](#)).
  3. Rimuovere il coperchio del modulo (vedere [Rimozione del coperchio del modulo](#)).
  4. Rimuovere le quattro viti che fissano il gruppo disco rigido alla base del computer.
- ⚠ ATTENZIONE:** **quando il disco rigido non è inserito nel computer, riporlo in un imballo protettivo antistatico (vedere "Protezione dalle scariche elettrostatiche" nelle istruzioni di sicurezza fornite assieme al computer).**
5. Utilizzando la linguetta di estrazione, far scorrere il gruppo disco rigido verso sinistra e sollevarlo per disconnettere il disco rigido dal connettore presente sulla scheda di sistema.
  6. Estrarre il gruppo del disco rigido dalla base del computer.



1	viti (4)	2	gruppo disco rigido
3	linguetta di estrazione		

7. Ricollocare le quattro viti che fissano il supporto del disco rigido al disco rigido.
8. Estrarre il disco rigido dal supporto.



1	viti (4)	2	disco rigido
3	supporto del disco rigido		

---

## Ricollocamento del disco rigido

1. Seguire le procedure descritte in [Operazioni preliminari](#).
2. Rimuovere il nuovo disco rigido dall'imballo.  
Conservare l'imballaggio originale, che potrà essere usato in futuro per riporre o spedire l'unità.
3. Inserire il disco rigido nel relativo supporto.
4. Riavvitare le quattro viti che fissano il supporto del disco rigido al disco rigido.
5. Collocare il gruppo disco rigido nella base del computer.
6. Utilizzare la linguetta di estrazione per inserire il gruppo disco rigido nel connettore presente sulla scheda di sistema.
7. Riavvitare le quattro viti che fissano il gruppo disco rigido alla base del computer.
8. Ricollocare il coperchio del modulo (vedere [Ricollocamento del coperchio del modulo](#)).
9. Ricollocare la batteria (vedere [Ricollocamento della batteria](#)).

**⚠ ATTENZIONE:** prima di accendere il computer, riavvitare tutte le viti e accertarsi che non rimangano viti sparse all'interno del computer. In caso contrario, si potrebbero causare danni al computer.

10. Installare il sistema operativo del computer, se necessario. Consultare "Ripristino del sistema operativo" nella *Guida all'installazione*.
11. Se necessario, installare i driver e le utilità per il computer. Per ulteriori informazioni, consultare la *Guida alla tecnologia Dell*.

---

[Alla pagina dell'indice](#)

[Alla pagina dell'indice](#)

## Tastiera

### Manuale di servizio di Dell™ Inspiron™ 1564

- [Rimozione della tastiera](#)
- [Ricollocamento della tastiera](#)

- ⚠ AVVERTENZA:** prima di effettuare interventi sui componenti interni, leggere le informazioni sulla sicurezza fornite assieme al computer. Per **ulteriori informazioni sulle procedure di sicurezza ottimali, consultare l'home page sulla conformità normativa all'indirizzo [www.dell.com/regulatory\\_compliance](http://www.dell.com/regulatory_compliance).**
- ⚠ ATTENZIONE:** solo un tecnico di assistenza qualificato dovrebbe eseguire le riparazioni del computer. La garanzia non copre eventuali danni **derivanti da manutenzione effettuata da tecnici non autorizzati da Dell™.**
- ⚠ ATTENZIONE:** per evitare scariche elettrostatiche, scaricare a terra l'elettricità statica accumulata sul corpo adoperando un'armatura da polso per la messa a terra o toccando di tanto in tanto una superficie metallica non verniciata.
- ⚠ ATTENZIONE:** per evitare danni alla scheda di sistema, rimuovere la batteria principale (consultare [Rimozione della batteria](#)) prima di intervenire sui componenti interni del computer.

## Rimozione della tastiera

1. Seguire le procedure descritte in [Operazioni preliminari](#).
2. Rimuovere la batteria (vedere [Rimozione della batteria](#)).
3. Rimuovere il pannello del pulsante di accensione (vedere [Rimozione del pannello del pulsante di accensione](#)).
4. Rimuovere le tre viti di fissaggio che collegano la tastiera alla base del computer.

**⚠ ATTENZIONE:** i coperchietti dei tasti sono fragili, si spostano facilmente e rimetterli al loro posto richiede molto tempo. Fare attenzione durante la rimozione e manipolazione della tastiera.

**⚠ ATTENZIONE:** rimuovere e maneggiare la tastiera con estrema cautela: il pannello dello schermo può graffiarsi facilmente.

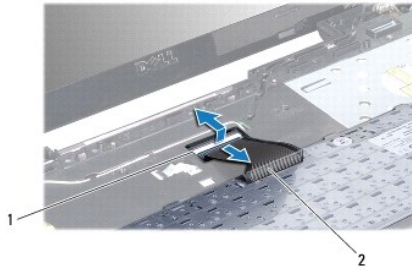
5. Sollevare la tastiera e sganciarla delicatamente dalle linguette presenti sul palm rest.
6. Estrarre completamente le linguette presenti sulla tastiera dalle scanalature del palm rest.
7. Capovolgere la tastiera e posizionarla sul palm rest.



1	linguette sulla tastiera (6)	2	tastiera
3	viti (3)	4	palm rest

8. Sollevare il dispositivo di chiusura del connettore ed estrarre il cavo della tastiera dal connettore presente sulla scheda di sistema.





1	dispositivo di chiusura del connettore	2	cavo della tastiera
---	--	---	---------------------

9. Sollevare la tastiera dal palm rest.
- 

## Ricollocamento della tastiera

1. Seguire le procedure descritte in [Operazioni preliminari](#).
2. Posizionare la tastiera capovolta sul palm rest.
3. Introdurre il cavo della tastiera nel connettore presente sulla scheda di sistema e premere sul dispositivo di chiusura del connettore per fissare il cavo.
4. Inserire le linguette sulla tastiera nelle scanalature del palm rest e abbassare la tastiera in posizione.
5. Premere con delicatezza lungo i bordi della tastiera per fissarla sotto le linguette del palm rest.
6. Riavvitare le tre viti di fissaggio che collegano la tastiera alla base del computer.
7. Ricollocare il pannello del pulsante di accensione (vedere [Ricollocamento del pannello del pulsante di accensione](#)).
8. Ricollocare la batteria (vedere [Ricollocamento della batteria](#)).

**⚠ ATTENZIONE:** prima di accendere il computer, riavvitare tutte le viti e accertarsi che non rimangano viti sparse all'interno del computer. In caso contrario, si potrebbero causare danni al computer.

---

[Alla pagina dell'indice](#)

[Alla pagina dell'indice](#)

## Gruppo dispositivo di chiusura della batteria

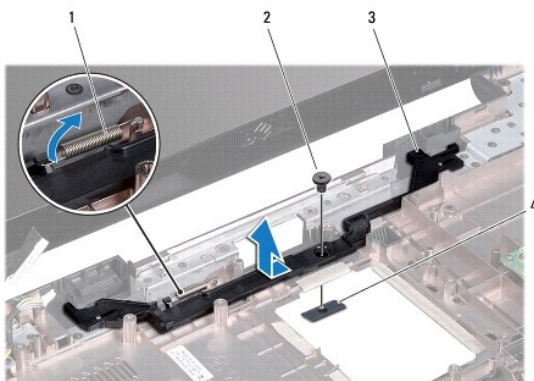
Manuale di servizio di Dell™ Inspiron™ 1564

- [Rimozione del gruppo dispositivo di chiusura della batteria](#)
- [Ricollocamento del gruppo dispositivo di chiusura della batteria](#)

- ⚠ AVVERTENZA:** prima di effettuare interventi sui componenti interni, leggere le informazioni sulla sicurezza fornite assieme al computer. Per **ulteriori informazioni sulle procedure di sicurezza ottimali, consultare l'home page sulla conformità normativa all'indirizzo [www.dell.com/regulatory\\_compliance](http://www.dell.com/regulatory_compliance).**
- ⚠ ATTENZIONE:** solo un tecnico di assistenza qualificato dovrebbe eseguire le riparazioni del computer. La garanzia non copre eventuali danni **derivanti da manutenzione effettuata da tecnici non autorizzati da Dell™.**
- ⚠ ATTENZIONE:** per evitare eventuali scariche elettrostatiche, scaricare a terra l'elettricità statica del corpo utilizzando un'armatura da polso per la messa a terra o toccando a intervalli regolari una superficie metallica non verniciata (quale un connettore sul retro del computer).
- ⚠ ATTENZIONE:** per evitare danni alla scheda di sistema, rimuovere la batteria principale (consultare [Rimozione della batteria](#)) prima di intervenire sui componenti interni del computer.

## Rimozione del gruppo dispositivo di chiusura della batteria

1. Seguire le procedure descritte in [Operazioni preliminari](#).
2. Rimuovere la batteria (vedere [Rimozione della batteria](#)).
3. Seguire le istruzioni dal [punto 3](#) al [punto 19](#) in [Rimozione della scheda di sistema](#).
4. Rimuovere la vite che fissa il dispositivo di chiusura a scatto della batteria al gruppo dispositivo di chiusura della batteria.
5. Rimuovere la molla del dispositivo di chiusura dal gruppo dispositivo di chiusura della batteria e dalla base del computer.
6. Rimuovere il gruppo dispositivo di chiusura della batteria dalla base del computer.




1	molla della chiusura a scatto della batteria	2	vite
3	gruppo dispositivo di chiusura della batteria	4	dispositivo di chiusura a scatto della batteria

## Ricollocamento del gruppo dispositivo di chiusura della batteria

1. Seguire le procedure descritte in [Operazioni preliminari](#).
2. Posizionare il gruppo dispositivo di chiusura della batteria sulla base del computer.

3. Agganciare la molla del dispositivo di chiusura al gruppo dispositivo di chiusura della batteria, quindi alla base del computer.
4. Tenendo in posizione il dispositivo di chiusura a scatto della batteria, riavvitare la vite che collega quest'ultimo al gruppo dispositivo di chiusura della batteria.
5. Seguire le istruzioni dal [punto 5](#) al [punto 24](#) in [Ricollocamento della scheda di sistema](#).

 **ATTENZIONE:** prima di accendere il computer, riavvitare tutte le viti e accertarsi che non rimangano viti sparse all'interno del computer. In caso contrario, si potrebbero causare danni al computer.

---

[Alla pagina dell'indice](#)

[Alla pagina dell'indice](#)

## Moduli di memoria

Manuale di servizio di Dell™ Inspiron™ 1564

- [Rimozione dei moduli di memoria](#)
- [Ricollocamento dei moduli di memoria](#)

**AVVERTENZA:** prima di effettuare interventi sui componenti interni, leggere le informazioni sulla sicurezza fornite assieme al computer. Per ulteriori informazioni sulle procedure di sicurezza ottimali, consultare l'home page sulla conformità normativa all'indirizzo [www.dell.com/regulatory\\_compliance](http://www.dell.com/regulatory_compliance).

**ATTENZIONE:** solo un tecnico di assistenza qualificato dovrebbe eseguire le riparazioni del computer. La garanzia non copre eventuali danni derivanti da manutenzione effettuata da tecnici non autorizzati da Dell™.

**ATTENZIONE:** per evitare eventuali scariche elettrostatiche, scaricare a terra l'elettricità statica del corpo utilizzando un'armatura da polso per la messa a terra o toccando a intervalli regolari una superficie metallica non verniciata (quale un connettore sul retro del computer).

**ATTENZIONE:** per evitare danni alla scheda di sistema, rimuovere la batteria principale (consultare [Rimozione della batteria](#)) prima di intervenire sui componenti interni del computer.

È possibile espandere la memoria del computer installando dei moduli di memoria sulla scheda di sistema. Per informazioni sulla memoria supportata dal computer, vedere le "Specifiche generali" contenute nella *Guida all'installazione* e le *Specifiche dettagliate*, sul sito [support.dell.com/manuals](http://support.dell.com/manuals).

**N.B.:** i moduli di memoria acquistati presso Dell™ sono coperti dalla garanzia del computer.

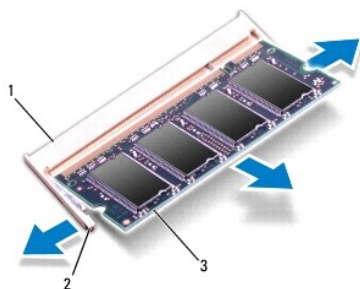
Il computer è provvisto di due connettori SODIMM accessibili dalla parte inferiore del computer stesso.

### Rimozione dei moduli di memoria

1. Seguire le procedure descritte in [Operazioni preliminari](#).
2. Rimuovere la batteria (vedere [Rimozione della batteria](#)).
3. Rimuovere il coperchio del modulo (vedere [Rimozione del coperchio del modulo](#)).

**ATTENZIONE:** per evitare danni al connettore dei moduli di memoria, si consiglia di non utilizzare strumenti per allargare i fermagli di fissaggio del modulo di memoria.

4. Usare la punta delle dita per allargare con cautela i fermagli di fissaggio su ciascuna estremità del connettore dei moduli di memoria, fino a quando il modulo di memoria non fuoriesce con uno scatto.
5. Rimuovere il modulo di memoria dal connettore dei moduli di memoria.



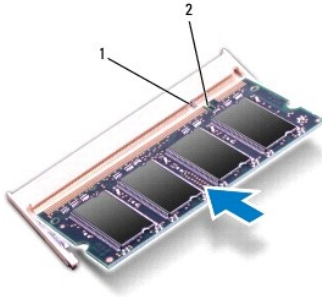
1	connettore dei moduli di memoria	2	fermagli di fissaggio (2)
3	modulo di memoria		

### Ricollocamento dei moduli di memoria

**⚠ ATTENZIONE:** se è necessario installare i moduli di memoria in due connettori, installare prima un modulo nel connettore inferiore, quindi installare il secondo nel connettore superiore.

1. Seguire le procedure descritte in [Operazioni preliminari](#).
2. Allineare la tacca presente sul modulo di memoria alla linguetta presente sul connettore dei moduli di memoria.
3. Inserire con movimento deciso il modulo nello slot tenendolo con un'angolazione di 45 gradi, quindi spingerlo verso il basso fino a farlo scattare in posizione. Se lo scatto non si sente, rimuovere il modulo di memoria e reinstallarlo.

**🔍 N.B.:** se il modulo di memoria non viene installato correttamente, il sistema potrebbe non avviarsi.



1	linguetta	2	tacca
---	-----------	---	-------

4. Ricollocare il coperchio del modulo (vedere [Ricollocamento del coperchio del modulo](#)).
5. Ricollocare la batteria (vedere [Ricollocamento della batteria](#)). Collegare l'adattatore c.a. al computer e a una presa elettrica.

**⚠ ATTENZIONE:** prima di accendere il computer, riavvitare tutte le viti e accertarsi che non rimangano viti sparse all'interno del computer. In caso contrario, si potrebbero causare danni al computer.

6. Accendere il computer.

Mentre il sistema si avvia, il modulo di memoria viene rilevato e le informazioni sulla configurazione del sistema vengono aggiornate automaticamente.

Confermare la quantità di memoria installata nel computer:

In Microsoft Windows Vista®, fare clic su **Start**  → **Guida e supporto tecnico** → **Dell System Information** (Informazioni sul sistema Dell).

In Microsoft Windows® 7, fare clic su **Start**  → **Pannello di controllo** → **Sistema e sicurezza** → **Sistema**.

---

[Alla pagina dell'indice](#)

[Alla pagina dell'indice](#)

## Microfono

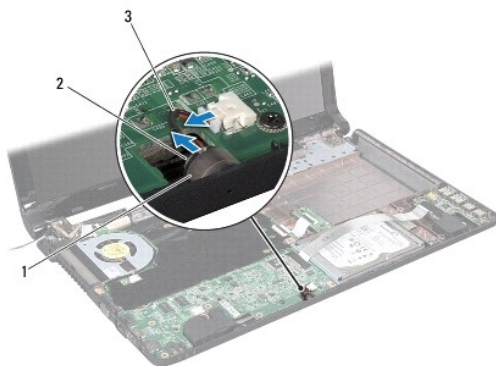
### Manuale di servizio di Dell™ Inspiron™ 1564

- [Rimozione del microfono](#)
- [Ricollocamento del microfono](#)

- ⚠ AVVERTENZA:** prima di effettuare interventi sui componenti interni, leggere le informazioni sulla sicurezza fornite assieme al computer. Per **ulteriori informazioni sulle procedure di sicurezza ottimali, consultare l'home page sulla conformità normativa all'indirizzo [www.dell.com/regulatory\\_compliance](http://www.dell.com/regulatory_compliance).**
- ⚠ ATTENZIONE:** solo un tecnico di assistenza qualificato dovrebbe eseguire le riparazioni del computer. La garanzia non copre eventuali danni **derivanti da manutenzione effettuata da tecnici non autorizzati da Dell™.**
- ⚠ ATTENZIONE:** per evitare scariche elettrostatiche, scaricare a terra l'elettricità statica accumulata sul corpo adoperando un'armatura da polso per la messa a terra o toccando di tanto in tanto una superficie metallica non verniciata.
- ⚠ ATTENZIONE:** per evitare danni alla scheda di sistema, rimuovere la batteria principale (consultare [Rimozione della batteria](#)) prima di intervenire sui componenti interni del computer.

## Rimozione del microfono


1. Seguire le procedure descritte in [Operazioni preliminari](#).
2. Rimuovere la batteria (vedere [Rimozione della batteria](#)).
3. Rimuovere l'unità ottica (vedere [Rimozione dell'unità ottica](#)).
4. Rimuovere il coperchio del modulo (vedere [Rimozione del coperchio del modulo](#)).
5. Rimuovere il pannello del pulsante di accensione (vedere [Rimozione del pannello del pulsante di accensione](#)).
6. Rimuovere la tastiera (vedere [Rimozione della tastiera](#)).
7. Rimuovere il palm rest (vedere [Rimozione del palm rest](#)).
8. Disconnettere il cavo del microfono dal connettore presente sulla scheda di sistema.
9. Estrarre delicatamente il microfono dallo slot presente nella base del computer.



1	slot nella base del computer	2	microfono
3	cavo del microfono		

## Ricollocamento del microfono

1. Seguire le procedure descritte in [Operazioni preliminari](#).
2. Inserire il microfono nello slot presente nella base del computer.
3. Collegare il cavo del microfono al connettore presente sulla scheda di sistema.
4. Ricollocare il palm rest (vedere [Ricollocamento del palm rest](#)).
5. Ricollocare la tastiera (vedere [Ricollocamento della tastiera](#)).
6. Ricollocare il pannello del pulsante di accensione (vedere [Ricollocamento del pannello del pulsante di accensione](#)).
7. Ricollocare il coperchio del modulo (vedere [Ricollocamento del coperchio del modulo](#)).
8. Ricollocare l'unità ottica (vedere [Ricollocamento dell'unità ottica](#)).
9. Ricollocare la batteria (vedere [Ricollocamento della batteria](#)).

 **ATTENZIONE:** prima di accendere il computer, riavvitare tutte le viti e accertarsi che non rimangano viti sparse all'interno del computer. In caso contrario, si potrebbero causare danni al computer.

---

[Alla pagina dell'indice](#)

[Alla pagina dell'indice](#)

## Mini-Card senza fili

Manuale di servizio di Dell™ Inspiron™ 1564

- [Rimozione della Mini-Card](#)
- [Ricollocamento della Mini-Card](#)

- ⚠ AVVERTENZA:** prima di effettuare interventi sui componenti interni, leggere le informazioni sulla sicurezza fornite assieme al computer. Per ulteriori informazioni sulle procedure di sicurezza ottimali, consultare l'home page sulla conformità normativa all'indirizzo [www.dell.com/regulatory\\_compliance](http://www.dell.com/regulatory_compliance).
- ⚠ ATTENZIONE:** solo un tecnico di assistenza qualificato dovrebbe eseguire le riparazioni del computer. La garanzia non copre eventuali danni derivanti da manutenzione effettuata da tecnici non autorizzati da Dell™.
- ⚠ ATTENZIONE:** per evitare scariche elettrostatiche, scaricare a terra l'elettricità statica accumulata sul corpo adoperando un'armatura da polso per la messa a terra o toccando di tanto in tanto una superficie metallica non verniciata.
- ⚠ ATTENZIONE:** per evitare danni alla scheda di sistema, rimuovere la batteria principale (consultare [Rimozione della batteria](#)) prima di intervenire sui componenti interni del computer.
- ⚠ ATTENZIONE:** quando la Mini-Card non è presente nel computer, conservarla in un imballaggio protettivo antistatico (consultare "Protezione dalle scariche elettrostatiche" nelle istruzioni di sicurezza spedite con il computer).
- 📌 N.B.:** Dell non garantisce la compatibilità né fornisce supporto per Mini-Card di produttori diversi da Dell.
- 📌 N.B.:** a seconda della configurazione del computer al momento dell'acquisto, lo slot per Mini-Card potrebbe già contenere una Mini-Card.

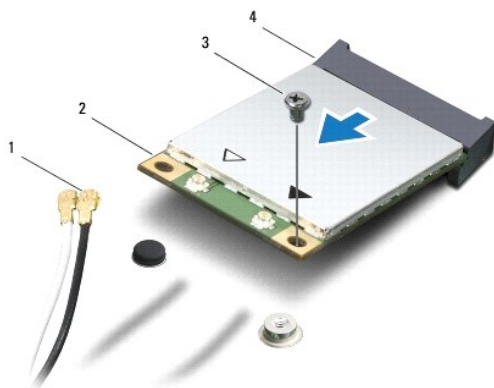
Se insieme al computer è stata ordinata una Mini-Card senza fili, la scheda è già installata.

Il computer supporta uno slot per scheda half Mini-Card per rete locale senza fili (WLAN).

---

## Rimozione della Mini-Card

1. Seguire le procedure descritte in [Operazioni preliminari](#).
2. Rimuovere la batteria (vedere [Rimozione della batteria](#)).
3. Rimuovere il coperchio del modulo (vedere [Rimozione del coperchio del modulo](#)).
4. Disconnettere i cavi dell'antenna dalla Mini-Card.
5. Rimuovere la vite che fissa la Mini-Card alla scheda di sistema.
6. Sollevare la Mini-Card ed estrarla dal connettore presente sulla scheda di sistema.



1	cavi dell'antenna (2)	2	Mini-Card
3	vite	4	connettore presente sulla scheda di sistema




---

## Ricollocamento della Mini-Card


1. Seguire le procedure descritte in [Operazioni preliminari](#).
2. Rimuovere la nuova Mini-Card dall'imballaggio.

 **ATTENZIONE:** esercitare una pressione decisa e costante per inserire la scheda in posizione. Esercitando una forza eccessiva è possibile danneggiare il connettore.


 **ATTENZIONE:** i connettori sono calettati per garantire il corretto inserimento. Se si incontra resistenza, controllare i connettori sulla scheda e sulla scheda di sistema e allineare correttamente la scheda.

 **ATTENZIONE:** per evitare danni alla Mini-Card, non posizionare mai cavi sotto la scheda.

3. Inserire la Mini-Card, con l'etichetta rivolta verso l'alto e con un'angolazione di 45 gradi nel connettore della scheda di sistema appropriato.
4. Spingere l'altra estremità della Mini-Card nello slot presente sulla scheda di sistema e sostituire la vite che fissa la Mini-Card alla scheda di sistema.
5. Collegare il cavo per antenna bianco al connettore principale della Mini-Card contrassegnato con un triangolo bianco. Collegare il cavo per antenna nero al connettore ausiliario della Mini-Card contrassegnato con un triangolo nero.
6. Ricollocare il coperchio del modulo (vedere [Ricollocamento del coperchio del modulo](#)).
7. Ricollocare la batteria (vedere [Ricollocamento della batteria](#)).

 **ATTENZIONE:** prima di accendere il computer, riavvitare tutte le viti e accertarsi che non rimangano viti sparse all'interno del computer. In caso contrario, si potrebbero causare danni al computer.

8. Installare i driver e le utilità per il computer, se necessario. Per ulteriori informazioni, consultare la *Guida alla tecnologia Dell*.

 **N.B.:** se viene installata una scheda di comunicazione non fornita da Dell, è necessario installare i driver e le utilità appropriati. Per informazioni generali sui driver, consultare la *Guida alla tecnologia Dell*.

---

[Alla pagina dell'indice](#)

[Alla pagina dell'indice](#)

## Scheda dell'unità ottica

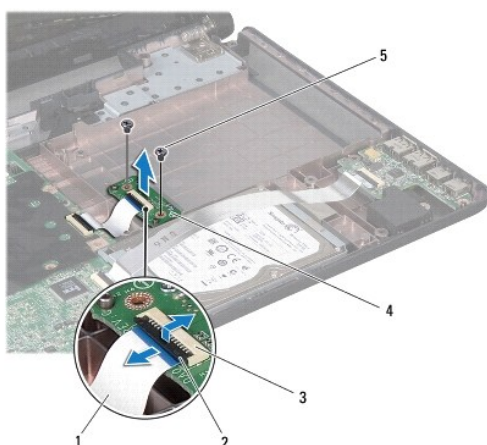
Manuale di servizio di Dell™ Inspiron™ 1564

- [Rimozione della scheda dell'unità ottica](#)
- [Ricollocamento della scheda dell'unità ottica](#)

- ⚠ AVVERTENZA:** prima di effettuare interventi sui componenti interni, leggere le informazioni sulla sicurezza fornite assieme al computer. Per ulteriori informazioni sulle procedure di sicurezza ottimali, consultare l'home page sulla conformità normativa all'indirizzo [www.dell.com/regulatory\\_compliance](http://www.dell.com/regulatory_compliance).
- ⚠ ATTENZIONE:** solo un tecnico di assistenza qualificato dovrebbe eseguire le riparazioni del computer. La garanzia non copre eventuali danni derivanti da manutenzione effettuata da tecnici non autorizzati da Dell™.
- ⚠ ATTENZIONE:** per evitare scariche elettrostatiche, scaricare a terra l'elettricità statica accumulata sul corpo adoperando un'armatura da polso per la messa a terra o toccando di tanto in tanto una superficie metallica non verniciata.
- ⚠ ATTENZIONE:** per evitare danni alla scheda di sistema, rimuovere la batteria principale (consultare [Rimozione della batteria](#)) prima di intervenire sui componenti interni del computer.

### Rimozione della scheda dell'unità ottica

1. Seguire le procedure descritte in [Operazioni preliminari](#).
2. Rimuovere la batteria (vedere [Rimozione della batteria](#)).
3. Rimuovere l'unità ottica (vedere [Rimozione dell'unità ottica](#)).
4. Rimuovere il coperchio del modulo (vedere [Rimozione del coperchio del modulo](#)).
5. Rimuovere il pannello del pulsante di accensione (vedere [Rimozione del pannello del pulsante di accensione](#)).
6. Rimuovere la tastiera (vedere [Rimozione della tastiera](#)).
7. Rimuovere il palm rest (vedere [Rimozione del palm rest](#)).
8. Sollevare il dispositivo di chiusura del connettore ed estrarre il cavo della scheda dell'unità ottica dal connettore presente sulla scheda stessa.
9. Rimuovere le due viti che fissano la scheda dell'unità ottica alla base del computer.
10. Estrarre la scheda dell'unità ottica dalla base del computer.




1   cavo della scheda dell'unità ottica	2   dispositivo di chiusura del
---	---------------------------------

			connettore
3	connettore presente sulla scheda dell'unità ottica	4	scheda dell'unità ottica
5	viti (2)		

---

## Ricollocamento della scheda dell'unità ottica

1. Seguire le procedure descritte in [Operazioni preliminari](#).
2. Utilizzare i supporti di allineamento situati sulla base del computer per posizionare correttamente la scheda dell'unità ottica.
3. Riavvitare le due viti che fissano la scheda dell'unità ottica alla base del computer.
4. Inserire il cavo della scheda dell'unità ottica nel connettore presente sulla scheda stessa, quindi premere sul dispositivo di chiusura del connettore per fissare il cavo.
5. Ricollocare il palm rest (vedere [Ricollocamento del palm rest](#)).
6. Ricollocare la tastiera (vedere [Ricollocamento della tastiera](#)).
7. Ricollocare il pannello del pulsante di accensione (vedere [Ricollocamento del pannello del pulsante di accensione](#)).
8. Ricollocare il coperchio del modulo (vedere [Ricollocamento del coperchio del modulo](#)).
9. Ricollocare l'unità ottica (vedere [Ricollocamento dell'unità ottica](#)).
10. Ricollocare la batteria (vedere [Ricollocamento della batteria](#)).

 **ATTENZIONE:** prima di accendere il computer, riavvitare tutte le viti e accertarsi che non rimangano viti sparse all'interno del computer. In caso contrario, si potrebbero causare danni al computer.

---

[Alla pagina dell'indice](#)

[Alla pagina dell'indice](#)

## Unità ottica

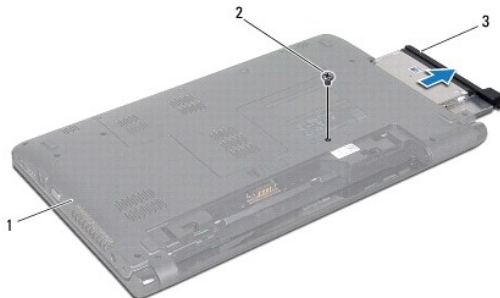
### Manuale di servizio di Dell™ Inspiron™ 1564

- [Rimozione dell'unità ottica](#)
- [Ricollocamento dell'unità ottica](#)

- ⚠ AVVERTENZA:** prima di effettuare interventi sui componenti interni, leggere le informazioni sulla sicurezza fornite assieme al computer. Per ulteriori informazioni sulle procedure di sicurezza ottimali, consultare l'home page sulla conformità normativa all'indirizzo [www.dell.com/regulatory\\_compliance](http://www.dell.com/regulatory_compliance).
- ⚠ ATTENZIONE:** solo un tecnico di assistenza qualificato dovrebbe eseguire le riparazioni del computer. La garanzia non copre eventuali danni derivanti da manutenzione effettuata da tecnici non autorizzati da Dell™.
- ⚠ ATTENZIONE:** per evitare eventuali scariche elettrostatiche, scaricare a terra l'elettricità statica del corpo utilizzando un'armatura da polso per la messa a terra o toccando a intervalli regolari una superficie metallica non verniciata (come quella del pannello posteriore) del computer.
- ⚠ ATTENZIONE:** per evitare danni alla scheda di sistema, rimuovere la batteria principale (consultare [Rimozione della batteria](#)) prima di intervenire sui componenti interni del computer.

## Rimozione dell'unità ottica

1. Seguire le procedure descritte in [Operazioni preliminari](#).
2. Rimuovere la batteria (vedere [Rimozione della batteria](#)).
3. Rimuovere la vite che fissa l'unità ottica alla base del computer.
4. Estrarre l'unità ottica dall'alloggiamento dell'unità.



1	base del computer	2	vite
3	unità ottica		

## Ricollocamento dell'unità ottica

1. Seguire le procedure descritte in [Operazioni preliminari](#).
  2. Far scorrere l'unità ottica per inserirla nell'apposito alloggiamento.
  3. Riavvitare la vite che fissa l'unità ottica alla base del computer.
  4. Ricollocare la batteria (vedere [Ricollocamento della batteria](#)).
- ⚠ ATTENZIONE:** prima di accendere il computer, riavvitare tutte le viti e accertarsi che non rimangano viti sparse all'interno del computer. In caso contrario, si potrebbero causare danni al computer.

---

[Alla pagina dell'indice](#)

[Alla pagina dell'indice](#)

## Palm rest

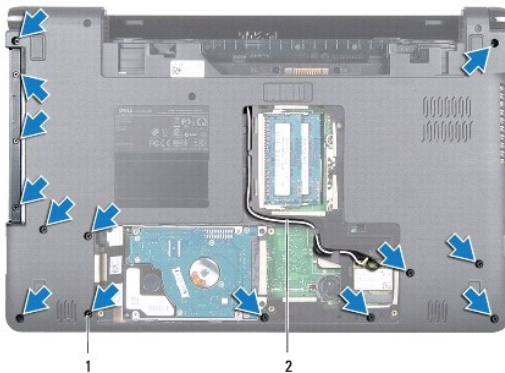
### Manuale di servizio di Dell™ Inspiron™ 1564

- [Rimozione del palm rest](#)
- [Ricollocamento del palm rest](#)

- ⚠ AVVERTENZA:** prima di effettuare interventi sui componenti interni, leggere le informazioni sulla sicurezza fornite assieme al computer. Per ulteriori informazioni sulle procedure di sicurezza ottimali, consultare l'home page sulla conformità normativa all'indirizzo [www.dell.com/regulatory\\_compliance](http://www.dell.com/regulatory_compliance).
- ⚠ ATTENZIONE:** per evitare scariche elettrostatiche, scaricare a terra l'elettricità statica accumulata sul corpo adoperando un'armatura da polso per la messa a terra o toccando di tanto in tanto una superficie metallica non verniciata.
- ⚠ ATTENZIONE:** solo un tecnico di assistenza qualificato dovrebbe eseguire le riparazioni del computer. La garanzia non copre eventuali danni derivanti da manutenzione effettuata da tecnici non autorizzati da Dell™.
- ⚠ ATTENZIONE:** per evitare danni alla scheda di sistema, rimuovere la batteria principale (consultare [Rimozione della batteria](#)) prima di intervenire sui componenti interni del computer.

## Rimozione del palm rest

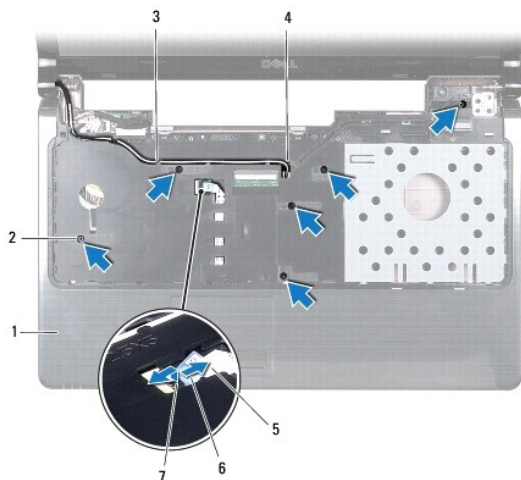
1. Seguire le procedure descritte in [Operazioni preliminari](#).
2. Rimuovere la batteria (vedere [Rimozione della batteria](#)).
3. Rimuovere l'unità ottica (vedere [Rimozione dell'unità ottica](#)).
4. Rimuovere il coperchio del modulo (vedere [Rimozione del coperchio del modulo](#)).
5. Disconnettere i cavi dell'antenna della Mini-Card (vedere [punto 4](#) in [Rimozione della Mini-Card](#)).
6. Annotare l'instradamento dei cavi dell'antenna della Mini-Card, quindi rimuoverli dalle guide di instradamento situate sul pannello inferiore del computer.
7. Rimuovere le quattordici viti che fissano il palm rest alla base del computer.



1	viti (14)	2	instradamento dei cavi dell'antenna della Mini-Card
---	-----------	---	---

8. Rimuovere il pannello del pulsante di accensione (vedere [Rimozione del pannello del pulsante di accensione](#)).
9. Rimuovere la tastiera (vedere [Rimozione della tastiera](#)).
10. Sollevare il dispositivo di chiusura, quindi tirare la linguetta di estrazione per disconnettere il cavo del touchpad dal connettore presente sulla scheda di sistema.
11. Estrarre i cavi dell'antenna della Mini-Card attraverso lo slot presente nella base del computer.

12. Annotare l'instradamento dei cavi dell'antenna della Mini-Card, quindi rimuoverli dalle guide di instradamento situate sul palm rest.
13. Rimuovere le sei viti che fissano il palm rest alla base del computer.



1	palm rest	2	viti (6)
3	instradamento dei cavi dell'antenna della Mini-Card	4	slot nella base del computer
5	cavo del touchpad	6	linguetta di estrazione
7	dispositivo di chiusura del connettore		

**⚠ ATTENZIONE:** separare con attenzione il palm rest dalla base del computer per evitare danni allo stesso.


14. Iniziando dalla destra o dalla sinistra del palm rest, utilizzare le dita per separare il palm rest dalla base del computer.
15. Estrarre il palm rest dalla base del computer.



## Ricollocaimento del palm rest

1. Seguire le procedure descritte in [Operazioni preliminari](#).

2. Allineare il palm rest sulla base del computer e farlo scattare delicatamente in posizione.
3. Introdurre il cavo del touchpad nel connettore presente sulla scheda di sistema e premere sul dispositivo di chiusura del connettore per fissare il cavo.
4. Riavvitare le quattro viti che fissano il palm rest alla base del computer.
5. Instradare i cavi dell'antenna della Mini-Card attraverso le guide di instradamento presenti sul palm rest.
6. Infilare i cavi dell'antenna della Mini-Card nello slot collocato nella base del computer.
7. Riavvitare le quattordici viti che fissano il palm rest alla base del computer.
8. Ricollocare la tastiera (vedere [Ricollocamento della tastiera](#)).
9. Ricollocare il pannello del pulsante di accensione (vedere [Ricollocamento del pannello del pulsante di accensione](#)).
10. Instradare e collegare i cavi dell'antenna della Mini-Card (vedere [punto 5](#) in [Ricollocamento della Mini-Card](#)).
11. Ricollocare il coperchio del modulo (vedere [Ricollocamento del coperchio del modulo](#)).
12. Ricollocare l'unità ottica (vedere [Ricollocamento dell'unità ottica](#)).
13. Ricollocare la batteria (vedere [Ricollocamento della batteria](#)).

 **ATTENZIONE:** prima di accendere il computer, riavvitare tutte le viti e accertarsi che non rimangano viti sparse all'interno del computer. In caso contrario, si potrebbero causare danni al computer.

---

[Alla pagina dell'indice](#)



[Alla pagina dell'indice](#)

## Pannello del pulsante di accensione

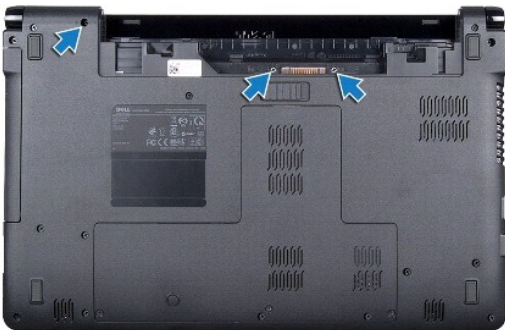
Manuale di servizio di Dell™ Inspiron™ 1564

- [Rimozione del pannello del pulsante di accensione](#)
- [Ricollocamento del pannello del pulsante di accensione](#)

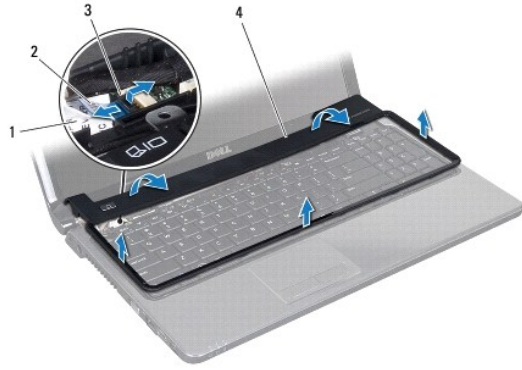
- ⚠ AVVERTENZA:** prima di effettuare interventi sui componenti interni, leggere le informazioni sulla sicurezza fornite assieme al computer. Per ulteriori informazioni sulle procedure di sicurezza ottimali, consultare l'home page sulla conformità normativa all'indirizzo [www.dell.com/regulatory\\_compliance](http://www.dell.com/regulatory_compliance).
- ⚠ ATTENZIONE:** solo un tecnico di assistenza qualificato dovrebbe eseguire le riparazioni del computer. La garanzia non copre eventuali danni derivanti da manutenzione effettuata da tecnici non autorizzati da Dell™.
- ⚠ ATTENZIONE:** per evitare scariche elettrostatiche, scaricare a terra l'elettricità statica accumulata sul corpo adoperando un'armatura da polso per la messa a terra o toccando di tanto in tanto una superficie metallica non verniciata.
- ⚠ ATTENZIONE:** per evitare danni alla scheda di sistema, rimuovere la batteria principale (consultare [Rimozione della batteria](#)) prima di intervenire sui componenti interni del computer.
- 

### Rimozione del pannello del pulsante di accensione

1. Seguire le procedure descritte in [Operazioni preliminari](#).
2. Rimuovere la batteria (vedere [Rimozione della batteria](#)).
3. Rimuovere le tre viti che fissano il pannello del pulsante di accensione alla base del computer.



4. Capovolgere il computer e aprire lo schermo per quanto possibile.
- ⚠ ATTENZIONE:** la rimozione del pannello del pulsante di accensione richiede estrema attenzione, in quanto il materiale di cui è composto il pannello è molto fragile.
5. Tirare il pannello del pulsante di accensione verso l'alto tra i due cardini, per sbloccare le linguette dal palm rest.
- ⚠ ATTENZIONE:** per evitare di danneggiare il cavo del pulsante di accensione, sollevare il pannello del pulsante di accensione con estrema cautela.
6. Sollevare il dispositivo di chiusura del connettore, quindi tirare la linguetta di estrazione per disconnettere il cavo del pulsante di accensione dal connettore presente sulla scheda di sistema.
  7. Rimuovere il pannello del pulsante di accensione dalla base del computer.



1	cavo del pulsante di accensione	2	linguetta di estrazione
3	dispositivo di chiusura del connettore	4	pannello del pulsante di accensione

---

## Ricollocamento del pannello del pulsante di accensione

1. Seguire le procedure descritte in [Operazioni preliminari](#).
2. Inserire il cavo del pulsante di accensione nel connettore presente sulla scheda di sistema, quindi premere sul dispositivo di chiusura del connettore per fissare il cavo.
3. Allineare le linguette presenti sul pannello del pulsante di accensione alle scanalature del palm rest e far scattare delicatamente il pannello del pulsante di accensione in posizione.
4. Chiudere il computer e ruotarlo.
5. Riavvitare le tre viti che fissano il pannello del pulsante di accensione alla base del computer.
6. Ricollocare la batteria (vedere [Ricollocamento della batteria](#)).

**⚠ ATTENZIONE:** prima di accendere il computer, ricollocare tutte le viti e accertarsi che non rimangano viti sparse all'interno del computer. In caso contrario, si potrebbero causare danni al computer.

---

[Alla pagina dell'indice](#)

[Alla pagina dell'indice](#)

## Altoparlanti

### Manuale di servizio di Dell™ Inspiron™ 1564

- [Rimozione degli altoparlanti](#)
- [Ricollocamento degli altoparlanti](#)

**⚠ AVVERTENZA:** prima di effettuare interventi sui componenti interni, leggere le informazioni sulla sicurezza fornite assieme al computer. Per **ulteriori informazioni sulle procedure di sicurezza ottimali, consultare l'home page sulla conformità normativa all'indirizzo [www.dell.com/regulatory\\_compliance](http://www.dell.com/regulatory_compliance).**

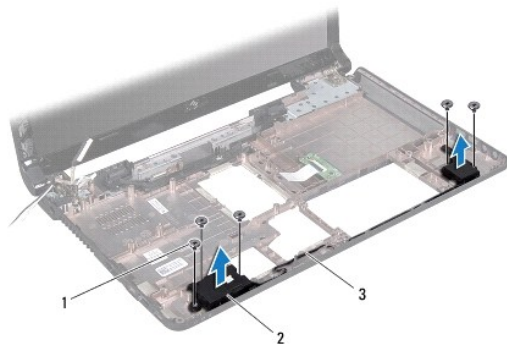
**⚠ ATTENZIONE:** solo un tecnico di assistenza qualificato dovrebbe eseguire le riparazioni del computer. La garanzia non copre eventuali danni **derivanti da manutenzione effettuata da tecnici non autorizzati da Dell™.**

**⚠ ATTENZIONE:** per evitare scariche elettrostatiche, scaricare a terra l'elettricità statica accumulata sul corpo adoperando un'armatura da polso per la messa a terra o toccando di tanto in tanto una superficie metallica non verniciata.

**⚠ ATTENZIONE:** per evitare danni alla scheda di sistema, rimuovere la batteria principale (consultare [Rimozione della batteria](#)) prima di intervenire sui componenti interni del computer.

## Rimozione degli altoparlanti

1. Seguire le procedure descritte in [Operazioni preliminari](#).
2. Rimuovere la batteria (vedere [Rimozione della batteria](#)).
3. Seguire le istruzioni dal [punto 3](#) al [punto 19](#) in [Rimozione della scheda di sistema](#).
4. Rimuovere le cinque viti che fissano gli altoparlanti alla base del computer.
5. Annotare l'instradamento del cavo degli altoparlanti, quindi rimuovere gli altoparlanti e il cavo dalla base del computer.




1	viti (5)	2	altoparlanti (2)
3	instradamento del cavo degli altoparlanti		

## Ricollocamento degli altoparlanti

1. Seguire le procedure descritte in [Operazioni preliminari](#).
2. Collocare gli altoparlanti nella base del computer.
3. Instradare il cavo degli altoparlanti nelle guide di instradamento situate sulla base del computer.

4. Riavvitare le cinque viti che fissano l'altoparlante alla base del computer.
5. Seguire le istruzioni dal [punto 5](#) al [punto 24](#) in [Ricollocamento della scheda di sistema](#).

 **ATTENZIONE:** prima di accendere il computer, ricollocare tutte le viti e accertarsi che non rimangano viti sparse all'interno del computer. In caso contrario, si potrebbero causare danni al computer.

---

[Alla pagina dell'indice](#)

[Alla pagina dell'indice](#)

## Scheda di sistema

### Manuale di servizio di Dell™ Inspiron™ 1564

- [Rimozione della scheda di sistema](#)
- [Ricollocamento della scheda di sistema](#)
- [Immissione del numero di servizio nel BIOS](#)

**AVVERTENZA:** prima di effettuare interventi sui componenti interni, leggere le informazioni sulla sicurezza fornite assieme al computer. Per **ulteriori informazioni sulle procedure di sicurezza ottimali, consultare l'home page sulla conformità normativa all'indirizzo** [www.dell.com/regulatory\\_compliance](http://www.dell.com/regulatory_compliance).

**ATTENZIONE:** solo un tecnico di assistenza qualificato dovrebbe eseguire le riparazioni del computer. La garanzia non copre eventuali danni **derivanti da manutenzione effettuata da tecnici non autorizzati da Dell™**.

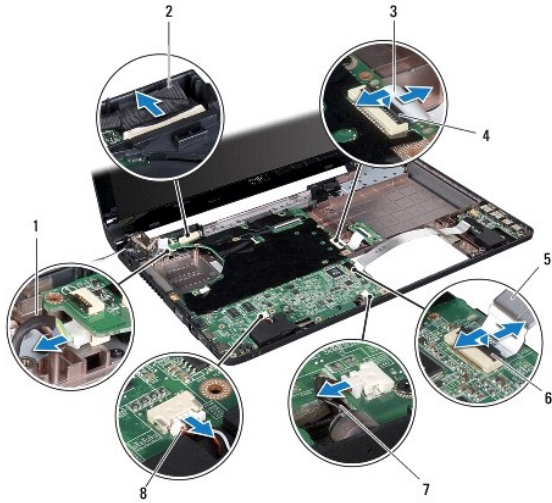
**ATTENZIONE:** per evitare scariche elettrostatiche, scaricare a terra l'elettricità statica accumulata sul corpo adoperando un'armatura da polso per la messa a terra o toccando di tanto in tanto una superficie metallica non verniciata.

**ATTENZIONE:** per evitare danni alla scheda di sistema, rimuovere la batteria principale (consultare [Rimozione della batteria](#)) prima di intervenire sui componenti interni del computer.

---

## Rimozione della scheda di sistema

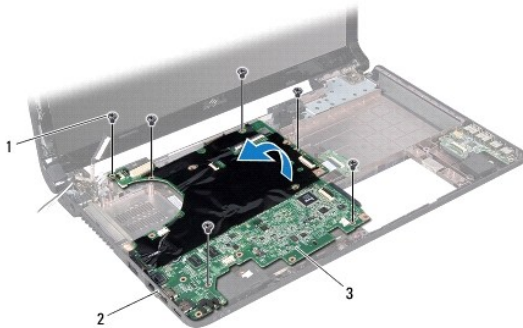
1. Seguire le procedure descritte in [Operazioni preliminari](#).
2. Rimuovere la batteria (vedere [Rimozione della batteria](#)).
3. Rimuovere l'unità ottica (vedere [Rimozione dell'unità ottica](#)).
4. Rimuovere il coperchio del modulo (vedere [Rimozione del coperchio del modulo](#)).
5. Rimuovere la batteria a bottone (vedere [Rimozione della batteria a bottone](#)).
6. Rimuovere i moduli di memoria (vedere [Rimozione dei moduli di memoria](#)).
7. Rimuovere la Mini-Card (vedere [Rimozione della Mini-Card](#)).
8. Annotare l'instradamento dei cavi dell'antenna della Mini-Card, quindi rimuoverli dalle guide di instradamento situate sul pannello inferiore del computer.
9. Rimuovere il disco rigido (vedere [Rimozione del disco rigido](#)).
10. Rimuovere il pannello del pulsante di accensione (vedere [Rimozione del pannello del pulsante di accensione](#)).
11. Rimuovere la tastiera (vedere [Rimozione della tastiera](#)).
12. Rimuovere il palm rest (vedere [Rimozione del palm rest](#)).
13. Rimuovere la scheda Bluetooth® (vedere [Rimozione della scheda Bluetooth](#)).
14. Rimuovere la ventola del processore (vedere [Rimozione della ventola del processore](#)).
15. Disconnettere i seguenti cavi dai rispettivi connettori sulla scheda di sistema:
  - 1 cavo del microfono
  - 1 cavo del connettore dell'adattatore c.a.
  - 1 cavo dello schermo
  - 1 cavo altoparlanti
16. Sollevare il dispositivo di chiusura del connettore ed estrarre il cavo USB/audio dal connettore presente sulla scheda di sistema.
17. Sollevare il dispositivo di chiusura del connettore ed estrarre il cavo della scheda dell'unità ottica dal connettore presente sulla scheda di sistema.



1	cavo del connettore dell'adattatore c.a.	2	cavo dello schermo
3	cavo della scheda dell'unità ottica	4	dispositivo di chiusura del connettore
5	cavo USB/audio	6	dispositivo di chiusura del connettore
7	cavo del microfono	8	cavo altoparlanti

18. Rimuovere le sei viti che fissano la scheda di sistema alla base del computer.

19. Estrarre delicatamente i connettori dagli slot del computer, quindi sollevare la scheda di sistema estraendola dalla base del computer.



1	viti (6)	2	connettori (4)
3	scheda di sistema		

20. Capovolgere la scheda di sistema.


21. Rimuovere il dissipatore di calore del processore (vedere [Rimozione del dissipatore di calore del processore](#)).

22. Rimuovere il modulo del processore (vedere [Rimozione del modulo del processore](#)).

---

## Ricollocamento della scheda di sistema

1. Seguire le procedure descritte in [Operazioni preliminari](#).
2. Ricollocare il modulo del processore (vedere [Ricollocamento del modulo del processore](#)).
3. Ricollocare il dissipatore di calore del processore (vedere [Ricollocamento del dissipatore di calore del processore](#)).
4. Capovolgere la scheda di sistema.
5. Allineare i connettori presenti sulla scheda di sistema agli slot presenti sulla base del computer.
6. Utilizzare i supporti di allineamento situati sulla base del computer per posizionare correttamente la scheda di sistema.
7. Riavvitare le sei viti che fissano la scheda di sistema alla base del computer.
8. **Inserire il cavo della scheda dell'unità ottica nel connettore presente sulla scheda di sistema, quindi premere sul dispositivo di chiusura del connettore per fissare il cavo.**
9. Introdurre il cavo USB/audio nel connettore presente sulla scheda di sistema e premere sul dispositivo di chiusura del connettore per fissare il cavo.
10. Collegare i seguenti cavi ai corrispondenti connettori sulla scheda di sistema:
  - 1 cavo altoparlanti
  - 1 cavo dello schermo
  - 1 cavo del connettore dell'adattatore c.a.
  - 1 cavo del microfono
11. Ricollocare la ventola del processore (vedere [Ricollocamento della ventola del processore](#)).
12. Ricollocare la scheda Bluetooth (vedere [Ricollocamento della scheda Bluetooth](#)).
13. Ricollocare il palm rest (vedere [Ricollocamento del palm rest](#)).
14. Ricollocare la tastiera (vedere [Ricollocamento della tastiera](#)).
15. Ricollocare il pannello del pulsante di accensione (vedere [Ricollocamento del pannello del pulsante di accensione](#)).
16. Ricollocare il disco rigido (vedere [Ricollocamento del disco rigido](#)).
17. Ricollocare la Mini-Card (vedere [Ricollocamento della Mini-Card](#)).
18. Ricollocare i moduli di memoria (vedere [Ricollocamento dei moduli di memoria](#)).
19. Ricollocare la batteria a bottone (vedere [Ricollocamento della batteria a bottone](#)).
20. Ricollocare il coperchio del modulo (vedere [Ricollocamento del coperchio del modulo](#)).
21. Ricollocare l'unità ottica (vedere [Ricollocamento dell'unità ottica](#)).
22. Ricollocare la batteria (vedere [Ricollocamento della batteria](#)).

 **ATTENZIONE:** prima di accendere il computer, riavvitare tutte le viti e accertarsi che non rimangano viti sparse all'interno del computer. In caso contrario, si potrebbero causare danni al computer.

23. Accendere il computer.

 **N.B.:** dopo avere reinserito la scheda di sistema, immettere il numero di servizio del computer nel BIOS della scheda di sistema di ricambio.

24. Immettere il Numero di servizio (vedere [Immissione del numero di servizio nel BIOS](#)).

---

## Immissione del numero di servizio nel BIOS

1. Accertarsi che l'adattatore c.a. sia collegato e che la batteria principale sia installata correttamente.
2. Accendere il computer.

3. Premere <F2> durante il POST per accedere al programma di installazione di sistema.
  4. Passare alla scheda relativa alla protezione e immettere il numero di servizio nel campo **Set Service Tag** (impostazione del numero di servizio).
- 

[Alla pagina dell'indice](#)



[Alla pagina dell'indice](#)

## Manuale di servizio di Dell™ Inspiron™ 1564



**N.B.:** un messaggio di N.B. (Nota Bene) indica informazioni importanti che contribuiscono a migliorare l'utilizzo del computer.



**ATTENZIONE:** un messaggio di ATTENZIONE indica un potenziale rischio di danni all'hardware o perdita di dati, e spiega come evitare il problema.



**AVVERTENZA:** un messaggio di AVVERTENZA indica un potenziale rischio di danni, anche gravi, a cose e persone.

Le informazioni contenute nel presente documento sono soggette a modifiche senza preavviso.  
© 2009 Dell Inc. Tutti i diritti riservati.

È severamente vietata la riproduzione, con qualsiasi strumento, senza l'autorizzazione scritta di Dell Inc.

Marchi commerciali utilizzati in questo testo: *Dell*, il logo *DELL* e *Inspiron* sono marchi commerciali di Dell Inc.; *Bluetooth* è un marchio registrato di proprietà di Bluetooth SIG, Inc. ed è utilizzato da Dell su licenza; *Microsoft*, *Windows*, *Windows Vista* e il logo del pulsante Start di *Windows Vista* sono marchi commerciali o marchi registrati di Microsoft Corporation negli Stati Uniti e/o in altri Paesi.

Altri marchi e nomi commerciali possono essere utilizzati in questo documento sia in riferimento alle aziende che rivendicano il marchio e i nomi che ai prodotti stessi. Dell Inc. nega qualsiasi partecipazione di proprietà relativa a marchi e nomi depositati diversi da quelli di sua proprietà.

Dicembre 2009 Rev. A00

---

[Alla pagina dell'indice](#)

[Alla pagina dell'indice](#)

## Scheda USB/audio

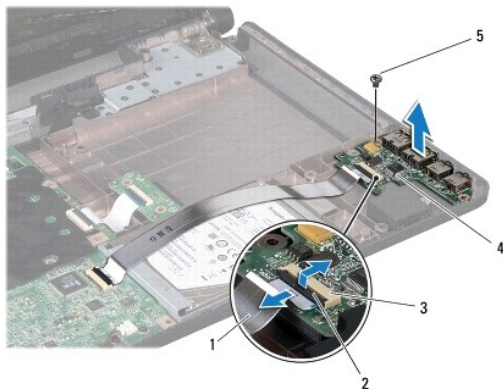
Manuale di servizio di Dell™ Inspiron™ 1564

- [Rimozione della scheda USB/audio](#)
- [Ricollocamento della scheda USB/audio](#)

- ⚠ AVVERTENZA:** prima di effettuare interventi sui componenti interni, leggere le informazioni sulla sicurezza fornite assieme al computer. Per ulteriori informazioni sulle procedure di sicurezza ottimali, consultare l'home page sulla conformità normativa all'indirizzo [www.dell.com/regulatory\\_compliance](http://www.dell.com/regulatory_compliance).
- ⚠ ATTENZIONE:** solo un tecnico di assistenza qualificato dovrebbe eseguire le riparazioni del computer. La garanzia non copre eventuali danni derivanti da manutenzione effettuata da tecnici non autorizzati da Dell™.
- ⚠ ATTENZIONE:** per evitare scariche elettrostatiche, scaricare a terra l'elettricità statica accumulata sul corpo adoperando un'armatura da polso per la messa a terra o toccando di tanto in tanto una superficie metallica non verniciata.
- ⚠ ATTENZIONE:** per evitare danni alla scheda di sistema, rimuovere la batteria principale (consultare [Rimozione della batteria](#)) prima di intervenire sui componenti interni del computer.

### Rimozione della scheda USB/audio

1. Seguire le procedure descritte in [Operazioni preliminari](#).
2. Rimuovere la batteria (vedere [Rimozione della batteria](#)).
3. Rimuovere l'unità ottica (vedere [Rimozione dell'unità ottica](#)).
4. Rimuovere il coperchio del modulo (vedere [Rimozione del coperchio del modulo](#)).
5. Rimuovere il pannello del pulsante di accensione (vedere [Rimozione del pannello del pulsante di accensione](#)).
6. Rimuovere la tastiera (vedere [Rimozione della tastiera](#)).
7. Rimuovere il palm rest (vedere [Rimozione del palm rest](#)).
8. Sollevare il dispositivo di chiusura del connettore ed estrarre il cavo USB/audio dal connettore presente sulla scheda the USB/audio.
9. Rimuovere la vite che fissa la scheda USB/audio alla base del computer.
10. Sollevare la piastra USB/audio e sfilare delicatamente i connettori audio e USB dalla base del computer.




1	cavo USB/audio	2	dispositivo di chiusura del connettore
3	connettore sulla scheda USB/audio	4	scheda USB/audio

---

## Ricollocamento della scheda USB/audio

1. Seguire le procedure descritte in [Operazioni preliminari](#).
2. Allineare i connettori presenti sulla scheda USB/audio agli slot presenti sulla base del computer.
3. Utilizzare i supporti di allineamento situati sulla base del computer per posizionare correttamente la scheda USB/audio.
4. Riavvitare la vite che fissa la scheda USB/audio alla base del computer.
5. Introdurre il cavo USB/audio nel connettore presente sulla scheda USB/audio, quindi premere sul dispositivo di chiusura del connettore per fissare il cavo.
6. Ricollocare il palm rest (vedere [Ricollocamento del palm rest](#)).
7. Ricollocare la tastiera (vedere [Ricollocamento della tastiera](#)).
8. Ricollocare il pannello del pulsante di accensione (vedere [Ricollocamento del pannello del pulsante di accensione](#)).
9. Ricollocare il coperchio del modulo (vedere [Ricollocamento del coperchio del modulo](#)).
10. Ricollocare l'unità ottica (vedere [Ricollocamento dell'unità ottica](#)).
11. Ricollocare la batteria (vedere [Ricollocamento della batteria](#)).

 **ATTENZIONE:** prima di accendere il computer, riavvitare tutte le viti e accertarsi che non rimangano viti sparse all'interno del computer. In caso contrario, si potrebbero causare danni al computer.

---

[Alla pagina dell'indice](#)